

# Bilancio Sociale La Giostra Società Cooperativa Sociale Onlus 2021

Bilancio sociale predisposto ai sensi dell'articolo 14 del D. Lgs. n.117/2017.

Bilancio sociale elaborato attraverso il modello Iscoop di Legacoopsociali (CC BY-NC 4.0)

### Introduzione

In linea con la sua natura di «**strumento di rendicontazione delle responsabilità, dei comportamenti e dei risultati sociali, ambientali ed economici delle attività svolte**», il presente documento mira a comunicare a tutti i soggetti interessati un **resoconto completo e sintetico dell'attività svolta dalla Cooperativa "La Giostra" nel corso dell'anno di rendicontazione 2021**, relativamente sia agli aspetti economici che a quelli sociali.

Attraverso una serie di indicatori quantitativi e qualitativi, infatti, il Bilancio Sociale permette di restituire una panoramica puntuale delle azioni effettuate, delle scelte intraprese e dei risultati conseguiti dalla Cooperativa nel corso dell'ultima annualità, oltre che di mettere in luce gli obiettivi che essa si prefigge per il futuro.

È importante, però, ricordare che il valore di questo documento non si esaurisce nella sua dimensione finale di atto pubblico in grado di adempiere alle funzioni di rendicontazione e comunicazione previste dalla legge, ma risulta anche dal processo dinamico di cui esso è frutto. Anche questa seconda edizione, infatti, ha confermato come la redazione del Bilancio Sociale sia **un efficace strumento di supporto alle attività di gestione e scelta della Cooperativa**, particolarmente utile in un periodo nel quale, a causa dall'emergenza sanitaria Covid-19, garantire il maggior livello di continuità e qualità ai servizi erogati ha comportato, inevitabilmente, il saper trovare risposte tempestive ed efficaci per fronteggiare la contingenza e la mutevolezza della quotidianità.

### La lettera del Presidente

A seguito della Riforma del Terzo Settore, **dallo scorso anno per tutte le cooperative sociali è diventato obbligatorio affiancare al canonico bilancio economico, quello sociale**, al fine di rendicontare l'attività svolta non più solo attraverso l'analisi della situazione economico-finanziaria, ma anche basandosi su dati di natura socio-ambientale.

Con questo documento, che si rivolge oltre che alle socie, ai soci e alle persone che nella Cooperativa prestano la propria attività lavorativa, anche tutta la rete dei portatori di interesse esterni, "La Giostra" si propone di restituire **una fotografia completa, trasparente e veridica dell'ultimo anno di esercizio**, nel quale l'attività Cooperativa, in accordo con i valori statutari, si è sviluppata nell'ambito dei **servizi alla persona**, con prevalente riferimento alle **tematiche socio-educative**.

Al fine di introdurre e favorire la lettura del Bilancio Sociale, **è possibile sintetizzare l'andamento generale dell'annualità di rendicontazione affermando che in essa l'attività della Cooperativa non ha rilevato particolari variazioni, evidenziando, comunque, un trend positivo rispetto all'anno precedente**, dettato anche dalla maggior continuità di cui i servizi, in linea con l'evoluzione della pandemia Covid-19, hanno potuto beneficiare.

Nonostante questa generale positività, che di seguito verrà ampiamente analizzata, è innegabile riscontrare come, seppur in maniera ridotta rispetto al 2020, l'emergenza sanitaria abbia avuto ripercussioni anche sulla Cooperativa e sulla sua attività, imponendo soprattutto nella gestione quotidiana un ingente impegno per far fronte alle difficoltà e all'incertezza da essa derivanti. Questo ha comportato fondamentalmente azioni volte, da una parte, a riorganizzare i servizi in accordo con il variare delle necessità e delle normative e, dall'altra, alla gestione del personale per far fronte sia all'andamento discontinuo dei servizi, sia alle assenze imposte da contagi e quarantene. Aver saputo garantire uno standard di qualità elevato e mantenere fede agli impegni presi, nonostante i cambiamenti imposti dalla condizione attuale, rappresenta, oltre che motivo di orgoglio, **l'ennesima dimostrazione di come agire nell'interesse del benessere collettivo e l'adozione di politiche che mirino a garantire la stabilità di occupazione e la continuità del personale rappresentino la via da proseguire a percorrere in un'ottica di crescita e sviluppo che la Cooperativa persegue**.

### Nota metodologica

Il presente documento è stato redatto in accordo alle **"Linee guida per la redazione del Bilancio Sociale degli enti del Terzo settore"** previste dal **Decreto del Ministero del Lavoro e delle Politiche Sociali del 4 luglio 2019** e nel rispetto degli obblighi e dei principi di redazione da esso stabiliti.

A tale scopo la Cooperativa "La Giostra" si è avvalsa per la sua compilazione di **Iscoop**: piattaforma digitale messa a disposizione da Legacoopsociali per supportare tutte le Cooperative associate nella redazione del Bilancio Sociale, attraverso un modello online pensato per rispondere agli adempimenti stabiliti dalla riforma del Terzo Settore. Dalla scelta di mantenere inalterato questo strumento redazionale dipende il fatto che **nel documento non si registrano, rispetto alla scorsa edizione, cambiamenti significativi nel perimetro e nelle modalità di misurazione**.

Anche in merito al processo e alla metodologia di raccolta, analisi e verifica dei dati, la Cooperativa ha attuato una scelta di tipo conservativo, mantenendo invariato rispetto alla scorsa edizione sia il percorso partecipato di riflessione, sia il gruppo eterogeneo di lavoro che vi ha preso parte.

In un'ottica di semplificazione e maggiore fruizione dei contenuti, il Bilancio Sociale della Cooperativa "La Giostra" sarà a disposizione di tutti gli interessati in versione digitale sul sito [www.coesoempoli.it](http://www.coesoempoli.it).

## Identità

### Presentazione e dati Anagrafici

#### Ragione Sociale

La Giostra Società Cooperativa Sociale Onlus

#### Partita IVA

04976170482

#### Codice Fiscale

04976170482

#### Forma Giuridica

Cooperativa sociale tipo A

#### Settore Legacoop

Sociale

#### Anno Costituzione

1999

#### Associazione di rappresentanza

Legacoop

#### Associazione di rappresentanza: Altro

.

## Consorzi

Consorzio Coeso Empoli Società Cooperativa

## Attività di interesse generale ex art. 2 del D.Lgs. 112/2017

#### Tipologia attività

a) Interventi e servizi sociali ai sensi dell'articolo 1, commi 1 e 2, della legge 8 novembre 2000, n. 328, e successive modificazioni, ed interventi, servizi e prestazioni di cui alla legge 5 febbraio 1992, n. 104, e successive modificazioni, e di cui alla legge 22 giugno 2016, n. 112, e successive modificazioni

#### Tipologia attività

c) Prestazioni socio-sanitarie di cui al decreto del Presidente del Consiglio dei ministri del 14 febbraio 2001, pubblicato nella Gazzetta Ufficiale n. 129 del 6 giugno 2001, e successive modificazioni

#### Tipologia attività

l) Formazione extra-scolastica, finalizzata alla prevenzione della dispersione scolastica e al successo scolastico e formativo, alla prevenzione del bullismo ed al contrasto della povertà educativa

#### Tipologia attività

r) Accoglienza umanitaria ed integrazione sociale dei migranti

## Descrizione attività svolta

“La Giostra - Società cooperativa sociale onlus” è una cooperativa di tipo A che, fin dalla sua costituzione, opera nel **settore dei servizi alla persona**, con particolare riferimento all’**ambito socio-educativo**.

Come definito dall’articolo 4 dello Statuto, rientrano nell’**oggetto sociale** della Cooperativa le seguenti attività:

- a) curare la formazione di educatori, animatori giovanili, operatori sociali, insegnanti e operatori grezzi;
- b) progettare e gestire interventi di prevenzione del disagio e di educazione alla salute nelle scuole e sul territorio per ragazzi, giovani e adulti;
- c) fornire servizi pubblici, alle scuole, alle comunità, alle associazioni e a privati servizi di consulenza psicologica, psicopedagogia e supervisione di programmi educativi e/o terapeutici;
- d) curare la formazione e la competenza dei soci, volontari e di quanti operano all'interno della cooperativa stessa;
- e) assumere e favorire iniziative tese a prevenire e superare situazioni di disadattamento e di emarginazione con particolare attenzione al mondo giovanile e agli immigrati;
- f) fornire servizi di kinderaggio (babysitter) e di assistenza domiciliare agli anziani o a persone con autonomia ridotta;
- g) promuovere e gestire iniziative di solidarietà e di primo intervento per gli immigrati, in collaborazione con le associazioni e gli enti locali per l'attivazione di servizi connessi a risolvere le problematiche dell'immigrazione;
- h) fornire agli enti locali, alle associazioni e agli enti privati servizi finalizzati a promuovere e favorire le politiche di assistenza rivolte ad una effettiva integrazione sociale dei minori, delle persone anziane e dei portatori di handicap ed in generale a persone in stato di bisogno:

- assistenza e accompagnamento sui mezzi di trasporto pubblico e privato;
- sorveglianza, animazione e organizzazione di corsi, laboratori, soggiorni in centri ricreativi e culturali;
- assistenza a minori a rischio o a nuclei adulti in difficoltà;
- assistenza domiciliare a persone anziane con autonomia ridotta;
- accompagnamento e assistenza di gruppi giovanili e non in occasione di vacanze di studio o soggiorni ricreativi presso strutture pubbliche o private;

i) gestire asili nido, baby parking e ludoteche;

j) organizzare gite scolastiche;

k) assistere anziani, portatori di handicap e malati sia a domicilio che in strutture pubbliche e private;

l) fornire attività di informazione e comunicazione, ivi compresa l'attività comunemente indicata col termine "attività di sportello".

Il perimetro delle attività statutarie previste, e appena elencate, risulta essere più ampio di quelle effettivamente svolte dalla Cooperativa, le quali si concretizzano prevalentemente attraverso la progettazione e la gestione, sia diretta, sia per conto di Enti Pubblici, di **servizi a carattere socio-educativo rivolti a minori (ivi compresa la fascia della prima infanzia), giovani, famiglie**. Obiettivo comune dei vari servizi erogati è quello di promuovere la partecipazione attiva degli utenti ai vari contesti sociali di riferimento, lo sviluppo dell’autodeterminazione e la valorizzazione delle diversità e delle capacità individuali, al fine di **facilitare l’accesso a uguali opportunità in termini di educazione, formazione e inclusione sociale**, indipendentemente dall’ estrazione sociale, culturale, etnica, economica, dal genere e dalla presenza di disabilità, al fine di ridurre le situazioni di svantaggio e incrementare i livelli di benessere e inclusione sociale non solo dei beneficiari diretti, ma più in generale dell’intera comunità in cui opera.

## Principale attività svolta da statuto di tipo A

Asilo Nido, Servizi educativi pre e post scolastici, Interventi socio-educativi territoriali (inclusi ludoteche, centri /soggiorni estivi, ecc.), Sportelli tematici specifici (Informa giovani, Informa handicap, Informa famiglie, centro donna, percorso nascita, ecc...), Refezione scolastica, Trasporto scolastico, Sostegno e/o recupero scolastico, Immigrati - Centri Servizi stranieri, Assistenza domiciliare (comprende l’assistenza domiciliare con finalità socio-assistenziale e con finalità socio-educativa)

**Descrivere sinteticamente gli aspetti socio-economici del contesto di riferimento e i territori in cui si opera. Per contesto si intende non solo l’ambito geografico in cui si svolge l’attività, ma anche tutti quei fenomeni e tendenze di carattere generale, che possono avere natura economica, politica e sociale e che condizionano e influenzano le scelte e i comportamenti della cooperativa/consorzio.**

La Cooperativa Sociale “La Giostra” ha maturato la sua esperienza e opera all’interno del **Circondario Empolese Valdelsa**: un territorio di circa 750 kmq che si estende nell’ambito della Città Metropolitana di Firenze e che comprende undici Comuni (Capraia e Limite; Castelfiorentino; Cerreto Guidi; Certaldo; Empoli; Fucecchio; Gambassi Terme; Montaione; Montelupo Fiorentino; Montespertoli; Vinci). Fra questi, fin dalla sua costituzione, “La Giostra” ha avuto un rapporto elettivo con il

**Comune di Fucecchio**, dove la Cooperativa ha sede, e nel cui territorio, nei suoi oltre 20 anni di attività, è stata presente in maniera continuativa e crescente, oltre che attraverso i servizi erogati, anche in qualità di soggetto attivo e partecipe alla vita collettiva.

Nonostante la sua estensione, l'Empolese Valdelsa si costituisce come territorio tutto sommato omogeneo sia dal punto di vista delle caratteristiche economiche e sociali, sia da quello dei bisogni. Anche per questo motivo, negli anni di attività della Cooperativa, si è assistito a una generale e progressiva tendenza a ricercare politiche condivise, in grado di andare oltre la frammentazione comunale, al fine di fornire risposte sempre più efficaci ai cambiamenti e alle necessità della collettività. "La Giostra", anche attraverso l'adesione al Consorzio COeSO Empoli e la ricerca di collaborazioni con altre realtà locali del Terzo Settore, è stata in grado di inserirsi in questo allargamento di ottica, diventando per le Amministrazioni e gli Enti locali un interlocutore e partner stabile per rispondere ai bisogni territoriali, soprattutto in ambito socio-educativo.

A fronte di una generale contrazione delle risorse a disposizione degli Enti Pubblici, che in linea con l'andamento nazionale, ha interessato in anni recenti anche il territorio di riferimento, e ancor più a seguito della crisi sanitaria mondiale legata al Covid-19, la cooperazione sociale e la messa in rete delle sue risorse, competenze e professionalità assumono un valore imprescindibile per sapere rispondere ai bisogni del territorio attraverso servizi e buone pratiche in grado di assicurare a tutti i cittadini pari opportunità di accesso ai vari ambiti della vita sociale.

## Regioni

Toscana

## Province

Firenze

## Sede Legale

### Indirizzo

Via I Settembre n. 43/a

### C.A.P.

50054

### Regione

Toscana

### Provincia

Firenze

### Comune

Fucecchio

### Telefono

0571 21434

### Fax

0571 21434

### Email

lagiostra@internetlibero.it

### Sito Web

[www.cooperativlagiostra.it](http://www.cooperativlagiostra.it)

## Sede Operativa

### Indirizzo

Via I Settembre n. 43/a

### C.A.P.

50054

### Regione

Toscana

### Provincia

Firenze

### Comune

Fucecchio

### Telefono

0571 21434

### Fax

0571 21434

### Email

[lagiostra@intermetlibero.it](mailto:lagiostra@intermetlibero.it)

### Sito Internet

[www.cooperativlagiostra.it](http://www.cooperativlagiostra.it)

## Storia dell'Organizzazione

Breve storia dell'organizzazione dalla nascita al periodo di rendicontazione

La storia della Cooperativa "La Giostra" inizia formalmente il **20 maggio del 1999**, quando su impulso degli ottimi risultati

ottenuti dal progetto “Lavori Socialmente Utili”, presentato dal Comune di Fucecchio due anni prima, viene costituita “**La Giostra – piccola Società Cooperativa sociale a.r.l.**” con una compagine sociale di quattro socie.

Da quel momento, la Cooperativa inizia a operare sul territorio comunale nel settore dei servizi rivolti all’infanzia. Negli anni successivi, attraverso un forte impegno e l’acquisizione di professionalità sempre più specializzate, “La Giostra” consolida la sua attività attraverso la gestione di vari servizi alla persona nell’area socio-educativa e **nel febbraio 2001**, potendo contare sull’ausilio di tredici socie e diciassette fra dipendenti e collaboratori, diventa **Cooperativa ordinaria**. Nello stesso anno, la Cooperativa aderisce al **Consorzio COeSO Empoli**, con l’obiettivo di sviluppare collaborazioni e sinergie con altre realtà locali del Terzo Settore e poter, così, rispondere in maniera più efficace ai bisogni del territorio.

Nel 2005 “La Giostra” apre l’**Asilo Nido Filo e Palla**, un progetto educativo rivolto alla fascia della prima infanzia (0-3 anni), accreditato e convenzionato fin dalla sua nascita dal Comune di Fucecchio, dove il Nido ha sede.

Successivamente l’attività della Cooperativa, in un’ottica di ricerca costante di crescita e sviluppo, si estende oltre il perimetro dell’area socio-educativa, sia attraverso la gestione del servizio di prelievi ematici per conto dell’Usl di Pistoia, sia con la collaborazione con la Misericordia di Cerreto Guidi nella gestione dei servizi di accoglienza e assistenza di cittadini stranieri richiedenti protezione internazionale, anche se **il settore socio-educativo rimane quello nel quale, nei suoi oltre venti anni di attività, “La Giostra” ha maturato maggiormente la propria esperienza**, consolidando un’importante rete di rapporti e collaborazioni con i vari soggetti sia pubblici che privati presenti sul territorio.

Attualmente la Cooperativa risulta essere lontana dall’intimità della dimensione iniziale, ma continua a vedere nel proprio capitale umano fatto di soci e lavoratori, nel valore dei singoli e delle loro professionalità l’aspetto su cui continuare a basare la propria attività e mantenere fede all’**intento originario di andare oltre la semplice erogazione del servizio**.

## Mission, vision e valori

### Mission, finalità, valori e principi della cooperativa

Come dichiara espressamente nel suo statuto, la Cooperativa “La Giostra” **«si propone di perseguire, in modo continuativo e senza fini di lucro, l’interesse generale della comunità alla promozione umana e all’integrazione sociale dei cittadini»**.

Guidata dai principi della **solidarietà**, della **giustizia sociale** e della **democraticità**, la Cooperativa si impegna, infatti, attraverso la progettazione e la gestione di servizi alla persona, soprattutto in ambito socio-educativo, a creare benessere e inclusione sociale sia per i propri utenti, sia per l’intero territorio in cui opera. A tale scopo, i suoi servizi sono improntati ai valori dell’**accoglienza** e dell’**ascolto** e mirano a promuovere la **partecipazione attiva delle persone** ai vari contesti sociali di riferimento e a **valorizzarne le diversità e le capacità individuali** come fonte di ricchezza.

Inoltre, muovendo da una costante ricerca di miglioramento nell’analisi dei bisogni e al fine di potenziare l’impatto sociale delle azioni intraprese e dei servizi offerti, la Cooperativa si avvale di un **approccio collaborativo e cooperativo** con le varie realtà che operano sullo stesso territorio, ponendosi come obiettivo per il futuro quello di continuare a essere un punto di riferimento in ambito educativo per la comunità, sapendo rispondere in maniera tempestiva ed esaustiva ai suoi cambiamenti.

Anche internamente “La Giostra” attua **una politica che pone la persona al centro** dei propri processi e della propria evoluzione e si propone di continuare a promuovere il benessere dei propri soci e lavoratori, investendo sulla loro formazione, crescita professionale e stabilità occupazionale.

### Partecipazione e condivisione della mission e della vision

## Governance

### Sistema di governo

La **struttura organizzativa e gestionale** della Cooperativa “La Giostra” è volta a garantirne il corretto funzionamento e il raggiungimento, in accordo con i principi statutari, degli scopi sociali e mutualistici. L’assegnazione e l’identificazione di ruoli, incarichi e gerarchie, rappresenta, infatti, un passaggio fondamentale affinché la Cooperativa possa provvedere all’acquisizione e alla redistribuzione del lavoro in base alle mansioni e alle responsabilità assegnate e la sua raffigurazione attraverso l’**organigramma** permette che i ruoli assegnati siano riconoscibili sia all’interno che all’esterno della Cooperativa.

La struttura organizzativa e gestionale della Cooperativa “La Giostra” è così articolata:

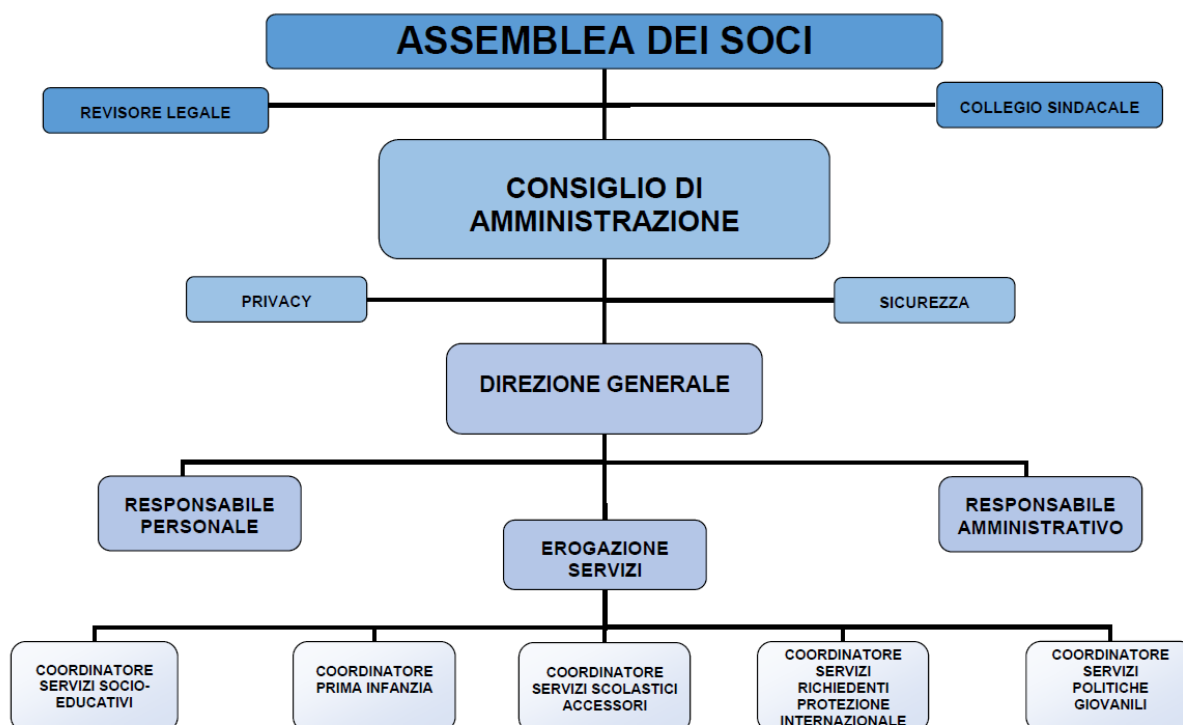
- **Assemblea dei Soci:** è l’organo supremo nella gestione democratica della Cooperativa, a cui compete il potere decisionale nella definizione degli indirizzi generali e delle linee strategiche per il raggiungimento dei fini sociali, ivi compresa l’elezione del Consiglio di Amministrazione.

- **Consiglio di Amministrazione:** organo esecutivo della Cooperativa, ha il compito di gestirne l'amministrazione ordinaria e straordinaria e di porre in essere tutte le iniziative necessarie per il conseguimento dell'oggetto sociale. Il Consiglio di Amministrazione elegge, nel suo seno, il Presidente che ha la rappresentanza legale e la firma sociale e il Vice Presidente che, in caso di assenza o impedimento del Presidente, ne svolge le funzioni.
- **Direzione generale:** si occupa della gestione operativa della Cooperativa programmando obiettivi, azioni e tempistiche definite in sede di pianificazione dal Consiglio di Amministrazione e assegnando gli opportuni compiti ai suoi subordinati. Secondo la struttura organizzativa della Cooperativa, la Direzione generale ha il compito di sovrintendere sui responsabili della gestione del personale, dell'amministrazione e sui coordinatori dei vari servizi erogati.
- **Responsabili delle diverse aree di intervento:** la funzione dei vari responsabili è gerarchicamente e funzionalmente subordinata alla Direzione Generale. Nello specifico la Cooperativa "La Giostra" ha individuato un Responsabile in relazione all'area amministrativa e quella della gestione del personale.
- **Coordinatori dei servizi:** rappresentano una figura di collegamento fra la Direzione Generale e il personale operativo del servizio. In base alle indicazioni fornite dalla Direzione, il Coordinatore si occupa di tradurre le linee strategiche in obiettivi operativi, curare l'organizzazione del lavoro in termini di attività e personale, coordinandola al suo interno e nelle relazioni con l'esterno e ha, inoltre, un ruolo di programmazione e verifica delle attività e dei servizi in carico di cui riferisce l'andamento alla Direzione.
- **Consulenti esterni:** La Cooperativa "La Giostra" si avvale per la sua gestione del lavoro di alcuni consulenti esterni come il Consulente del lavoro, il Commercialista e i Responsabili di Privacy e Sicurezza.

## Organigramma



## ORGANIGRAMMA COOPERATIVA



Certificazioni, modelli, e qualifiche della cooperative (Qualità, Sa8000, Rating di legalità, Sistema organizzativo 231...)

Responsabilità e composizione del sistema di governo

Gli organi statutari di governo della Cooperativa sono:

- **L'Assemblea dei Soci:** è l'organo volto a garantire democraticità e socialità del processo decisionale. Essa è costituita dalla base sociale della Cooperativa "La Giostra" **che al 31 dicembre dell'anno di rendicontazione 2021 era composta da 33 soci, appartenenti nella loro totalità alla categoria dei soci lavoratori**, a testimonianza dell'importanza e del coinvolgimento della figura del lavoratore a livello decisionale. Il numero dei soci che compone l'Assemblea, come stabilito dallo statuto, può essere illimitato e variabile, nei limiti minimi previsti dalla legge.

L'Assemblea delibera a maggioranza sui vari punti all'ordine del giorno e in essa ogni socio, purché iscritto nel libro dei soci da almeno novanta giorni, secondo il principio "una testa un voto" ha diritto a un solo voto, e ha facoltà, in caso di impossibilità a partecipare personalmente, di farsi rappresentare, previa delega scritta, da un altro socio.

Le Assemblee possono essere per statuto, **ordinarie** o **straordinarie** e vengono convocate, in entrambi i casi, dal Consiglio di Amministrazione.

a) **Assemblea ordinaria:** ha luogo almeno una volta l'anno in occasione della chiusura dell'esercizio sociale, e ad essa spettano, fra le altre, le seguenti funzioni: approvare il bilancio consuntivo; procedere alla nomina delle cariche sociali; determinare la misura delle medaglie di presenza da corrispondere agli amministratori, per la loro attività collegiale; approvare i regolamenti interni; determinare il compenso degli Organi di Controllo.

b) **Assemblea Straordinaria:** viene convocata per legge esclusivamente per deliberare in merito alle seguenti materie: modificazioni dell'atto costitutivo; proroga della durata e scioglimento anticipato della Cooperativa; nomina e sui poteri dei liquidatori; emissione degli strumenti finanziari ai sensi del presente statuto;

- **Consiglio di amministrazione:** come stabilito dallo statuto, il Consiglio di Amministrazione viene nominato dall'Assemblea dei Soci ed è composto da un minimo di tre a un massimo di tredici consiglieri che restano in carica per tre esercizi, potendo essere riconfermati tramite rielezione, nei limiti delle previsioni di legge di volta in volta vigenti.

L'attuale Consiglio di Amministrazione della Cooperativa "La Giostra", in carica fino all'approvazione del bilancio al 31/12/2021, è composto da cinque consiglieri, compreso il Presidente, ed è formato nella sua totalità da soci lavoratori.

Il Consiglio di Amministrazione è investito dei più ampi poteri per la gestione della Cooperativa e, a titolo esemplificativo, rientrano fra le sue funzioni e responsabilità: curare l'esecuzione delle deliberazioni dell'Assemblea; redigere bilanci consuntivi e preventivi; compilare i regolamenti interni previsti dallo Statuto; compiere tutti gli atti di ordinaria e straordinaria amministrazione; nominare Presidente e Vice Presidente.

Il Consiglio di Amministrazione viene convocato dal Presidente e le sue adunanze sono valide quando vi intervenga la maggioranza degli amministratori in carica. All'interno del Consiglio di Amministrazione le deliberazioni sono prese a maggioranza assoluta e a parità di voti prevale quello del Presidente.

Gli **organi di controllo** della Cooperativa sono:

- **Collegio sindacale:** il Collegio Sindacale ha il compito di vigilare sull'osservanza della legge e dello statuto, sul rispetto dei principi di corretta amministrazione e, in particolare, sull'adeguatezza dell'assetto organizzativo, amministrativo e contabile adottato dalla Cooperativa e sul suo concreto funzionamento, potendo a tal fine, in qualsiasi momento procedere, anche individualmente, ad atti di ispezione e di controllo. I sindaci relazionano, in occasione dell'approvazione del bilancio di esercizio, sui criteri seguiti nella gestione sociale per il conseguimento dello scopo mutualistico e alla sussistenza del requisito della prevalenza mutualistica.

I Sindaci e il loro Presidente vengono nominati dall'Assemblea dei soci, alla quale spetta anche la possibilità di rieleggerli al termine del mandato, oltre che di deciderne i compensi. Il Collegio Sindacale della Cooperativa "La Giostra" è costituito da tre membri di cui un Presidente, due sindaci e due sindaci supplenti e ha durata triennale, con scadenza in occasione dell'approvazione del bilancio relativo al 31/12/2021.

- **Revisore legale dei conti:** il compito del Revisore è quello di effettuare il controllo contabile e di predisporre la relazione sul Bilancio d'esercizio. L'incarico del revisore legale dei conti viene conferito dall'Assemblea, la quale determina anche il corrispettivo spettante al revisore per l'intera durata dell'incarico.

La revisione legale dei conti sulla Cooperativa "La Giostra" è esercitata, in accordo con quanto previsto dallo statuto, da un revisore legale dei conti iscritto nell'apposito registro. L'incarico ha la durata di tre esercizi, con scadenza alla data dell'assemblea convocata per l'approvazione del bilancio relativo al 31/12/2021.



<b>Nominativo</b> Silvia Ciattini	<b>Carica ricoperta</b> Presidente	<b>Data prima nomina</b> 20-05-1999	<b>Periodo in carica</b> fino approvazione del bilancio al 31/12/2021
<b>Nominativo</b> Luisa Gini	<b>Carica ricoperta</b> Vice Presidente	<b>Data prima nomina</b> 20-05-2016	<b>Periodo in carica</b> fino approvazione del bilancio al 31/12/2021
<b>Nominativo</b> Antonella Abati	<b>Carica ricoperta</b> Consigliere	<b>Data prima nomina</b> 20-05-1999	<b>Periodo in carica</b> fino approvazione del bilancio al 31/12/2021
<b>Nominativo</b> Marco Corradino	<b>Carica ricoperta</b> Consigliere	<b>Data prima nomina</b> 12-12-2019	<b>Periodo in carica</b> fino approvazione del bilancio al 31/12/2021
<b>Nominativo</b> Silvia Dei	<b>Carica ricoperta</b> Consigliere	<b>Data prima nomina</b> 20-05-2016	<b>Periodo in carica</b> fino approvazione del bilancio al 31/12/2021
<b>Nominativo</b> Gabriele Masiani	<b>Carica ricoperta</b> Revisore dei conti	<b>Data prima nomina</b> 08-05-2005	<b>Periodo in carica</b> fino approvazione del bilancio al 31/12/2021
<b>Nominativo</b> Mauro Masini	<b>Carica ricoperta</b> Presidente Collegio Sindacale	<b>Data prima nomina</b> 12-12-2019	<b>Periodo in carica</b> fino approvazione del bilancio al 31/12/2021
<b>Nominativo</b> Valentina Vanni	<b>Carica ricoperta</b> Sindaco del Collegio Sindacale	<b>Data prima nomina</b> 12-12-2019	<b>Periodo in carica</b> fino approvazione del bilancio al 31/12/2021
<b>Nominativo</b> Alessandro Spadoni	<b>Carica ricoperta</b> Sindaco del Collegio Sindacale	<b>Data prima nomina</b> 12-12-2019	<b>Periodo in carica</b> fino approvazione del bilancio al 31/12/2021
<b>Nominativo</b> Serena Marradi	<b>Carica ricoperta</b> Supplente Sindaco del Collegio Sindacale	<b>Data prima nomina</b> 12-12-2019	<b>Periodo in carica</b> fino approvazione del bilancio al 31/12/2021
<b>Nominativo</b> Nevio Soldaini	<b>Carica ricoperta</b> Supplente Sindaco del Collegio Sindacale	<b>Data prima nomina</b> 12-12-2019	<b>Periodo in carica</b> fino approvazione del bilancio al 31/12/2021

**Focus su presidente e membri del CDA**

## Presidente e legale rappresentante in carica

### Nome e Cognome del Presidente

Silvia Ciattini

### Durata Mandato (Anni)

3

### Numero mandati del Presidente

8

## Consiglio di amministrazione

### Inserire i dati richiesti

1

### Durata Mandato (Anni)

3

### N.° componenti persone fisiche

5

### Maschi

1

### Totale Maschi

%20.00

### Femmine

4

### Totale Femmine

%80.00

### da 41 a 60 anni

5

### Totale da 41 a 60 anni

%100.00

### Nazionalità italiana

5

### Totale Nazionalità italiana

%100.00

## Partecipazione

### Vita associativa

Il pilastro della vita associativa della Cooperativa è rappresentato dall'Assemblea dei soci. Durante il corso dell'anno la Cooperativa "La Giostra" è solita effettuare una **Assemblea ordinaria** in occasione dell'**approvazione bilancio consuntivo dell'anno precedente**. Per quanto concerne l'anno di rendicontazione, tale assemblea si è svolta, come già era accaduto nel 2020, durante il mese di luglio. La posticipazione dei termini di convocazione rispetto a quelli ordinari è riconducibile all'emergenza sanitaria, in conseguenza della quale, negli ultimi due anni, con l'art. 106, D.L. n. 18/2020 è stata offerta alle società tenute all'obbligo di redazione del bilancio la possibilità di convocare l'Assemblea annuale nel termine di 180 giorni successivi alla chiusura dell'esercizio.

Con un **indice di partecipazione superiore all'80%**, l'Assemblea del 2021, che si è svolta come di consueto presso la sede della Cooperativa, ha confermato un **alto livello di partecipazione dei soci alla vita della Cooperativa**, che in essa, per la prima volta, sono stati chiamati ad approvare, oltre al consueto bilancio economico, anche quello sociale, strumento di rendicontazione che ha incontrato grande interesse, stimolando gli interventi e arricchendone la discussione.

Va, inoltre, notato come oltre a essere **l'espressione più alta della democraticità interna**, l'Assemblea, soprattutto in un periodo come quello attuale segnato dal distanziamento sociale e dalla riduzione delle occasioni di incontro, abbia un **grande valore in termini di socialità**, rappresentando un importante momento di incontro e di condivisione fra i soci che contribuisce a rafforzare i rapporti interpersonali e il senso di appartenenza.

### Numero aventi diritto di voto

35

### N. di assemblee svolte nel periodo di rendicontazione

1

## Partecipazione dei soci alle assemblee

## Mapa degli Stakeholder

### Mapa degli Stakeholder

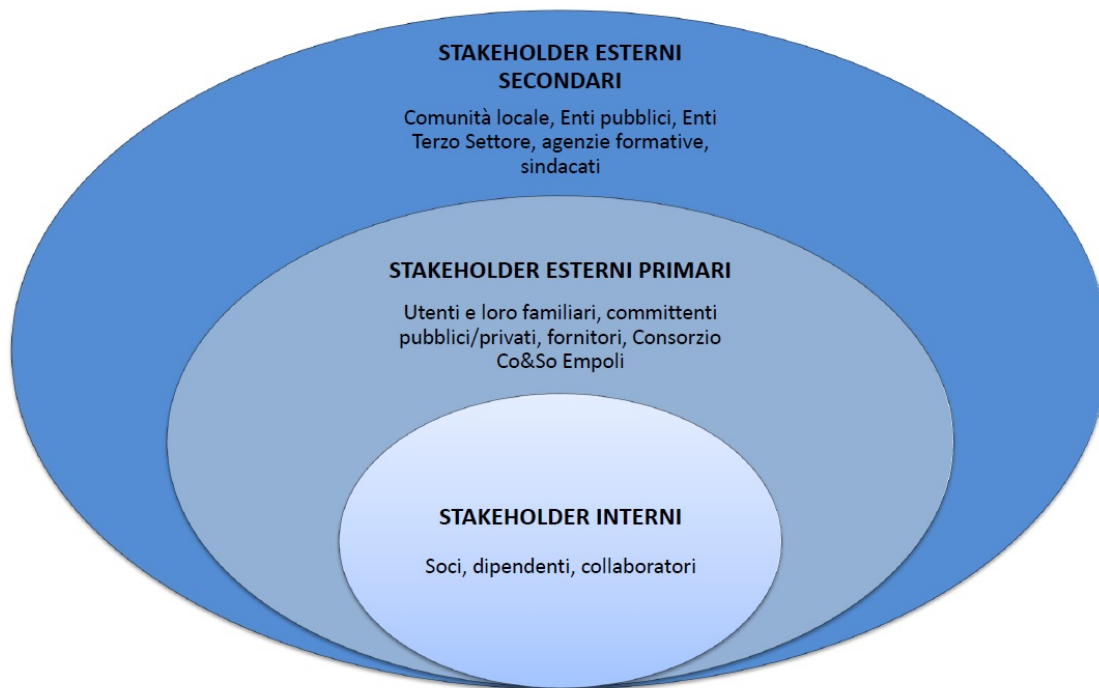
“Stakeholder” è un termine inglese appartenente al lessico economico che letteralmente significa «titolare di una posta in gioco». Negli ultimi anni il suo uso è diventato comune anche nella lingua italiana per indicare **l’insieme di tutti i soggetti, siano essi singoli, gruppi o organizzazioni, che in virtù di un interesse specifico risentano dell’andamento di un’impresa.**

La sua natura di cooperativa sociale e gli ambiti in cui presta la sua attività rendono “La Giostra” un soggetto intorno a cui orbita una moltitudine di stakeholder, o portatori di interesse, come il termine viene frequentemente reso nella nostra lingua. Questa ingente rete di rapporti, che negli anni di attività della Cooperativa è andata estendendosi e rafforzandosi, rappresenta per la Cooperativa stessa un’imprescindibile risorsa per la creazione del suo valore economico e sociale.

In base alla modalità di interazione e al grado di coinvolgimento, di interessi e aspettative, gli stakeholder della Cooperativa “La Giostra” possono essere raggruppati nelle seguenti categorie:

- **Stakeholder interni:** si tratta di tutti quegli individui e gruppi ben identificabili che interagiscono direttamente con la Cooperativa, come i suoi soci e i lavoratori per i quali la Cooperativa risponde ai bisogni di occupazione e di miglioramento delle condizioni economiche, sociali e professionali e i collaboratori dei quali essa si avvale;
- **Stakeholder esterni primari:** possono essere ricondotti a questa categoria tutti quegli interlocutori, che pur non operando all’interno Cooperativa, sono fondamentali per la sua attività. Appartengono a questo gruppo gli utenti dei servizi della Cooperativa e la loro rete familiare, i committenti pubblici e privati dei servizi, i fornitori e il Consorzio COeSO Empoli.
- **Stakeholder esterni secondari:** afferiscono a questa terza categoria tutte quelle persone e quelle realtà che sono influenzati dall’attività della Cooperativa, pur non beneficiandone in maniera diretta o non essendo per essa fondamentali, come gli enti Pubblici e gli Enti del Terzo Settore, i sindacati, le Agenzie formative e in generale la tutta la comunità locale in cui opera.

Immagine



## Sociale: Persone, Obiettivi e Attività

### Sviluppo e valorizzazione dei soci

#### Vantaggi di essere socio

Come per ogni Cooperativa, anche per “La Giostra”, la figura del socio rappresenta il cardine della sua struttura, attorno al quale si sviluppa la vita e l’attività della Cooperativa stessa. In linea con il cosiddetto “principio porta aperta”, lo statuto prevede che il numero dei soci sia illimitato e variabile (purché superiore al minimo stabilito dalla legge) e che **tutte le persone interessate a collaborare al raggiungimento dei fini sociali possano fare richiesta di ammissione a socio**, presentando domanda scritta al Consiglio di Amministrazione, al quale spetta, accertata l’esistenza dei requisiti e l’inesistenza di cause di incompatibilità, il compito di deliberare, accettando o rigettando la domanda di ammissione.

Con l’istaurazione del rapporto mutualistico, **il socio si impegna a collaborare al raggiungimento degli obiettivi sociali sia apportando lavoro che apportando capitale**, assumendosi unrischio imprenditoriale nei limiti della quota versata, non rischiando, cioè, il proprio patrimonio personale. Fra i doveri del socio vi è, infatti, quello di corrispondere la quota associativa di Euro 2.600, da versare il 20% al momento dell’iscrizione nel libro dei soci, e la restante parte, tramite trattenuta del 2,5% della retribuzione netta mensile, in modo da agevolare a tutti gli interessati la partecipazione alla vita associativa della Cooperativa.

**Il vero e imprescindibile vantaggio di diventare socio risiede nella possibilità di concorrere allo sviluppo della Cooperativa, attraverso la partecipazione all’attività decisionale, di definizione degli indirizzi generali e delle linee strategiche per il raggiungimento degli scopi statutari** e trova la sua massima espressione nel **diritto di voto** in occasione delle Assemblee.

Alla luce dell’essenziale ruolo nella vita e nella crescita della Cooperativa della figura del socio, “La Giostra” è da sempre impegnata a mettere in atto politiche volte alla crescita della sua base sociale in termini sia numerici, sia di eterogeneità, riuscendo a raggiungere buoni risultati, come testimonia il fatto che se all’atto della sua costituzione nel 1999 “La Giostra” poteva contare su una compagine sociale di 4 socie, al 31/12/2021 questa si costituisce di 33 fra soci e socie, tutti appartenenti alla categoria dei soci lavoratori.

#### Numero e Tipologia soci

## Focus Tipologia Soci

---

Soci lavoratori

33

Soci svantaggiati

0

Soci persone giuridiche

0

## Focus Soci persone fisiche

---

Genere	Maschi	1	%3
	Femmine	32	%97

---

**Totale**  
33.00

Età			
fino a 40 anni		2	%6.06
Dai 41 ai 60 anni		26	%78.79
Oltre 60 anni		5	%15.15

---

**Totale**  
33.00

Nazionalità			
Nazionalità italiana		33	%100.00

---

**Totale**  
33.00

Studi			
Laurea		7	%21.21
Scuola media superiore		10	%30.30
Scuola media inferiore		15	%45.45
Scuola elementare		1	%3.03

---

**Totale**  
33.00

**Anzianità associativa**

da 0 a 5 anni	da 6 a 10 anni	da 11 a 20 anni	oltre 20 anni
3	14	12	4
%9.09	%42.42	%36.36	%12.12

---

**Totale**  
33.00

## Occupazione: sviluppo e valorizzazione dei lavoratori

### Politiche del lavoro e salute e sicurezza, contratti di lavoro applicati

Ai fini di rendicontare le politiche del lavoro attuate, è necessario esplicitare la premessa che “La Giostra” **riconosce nel capitale umano il pilastro della sua attività**, sia perché in virtù della sua natura di cooperativa sociale pone la persona al centro dei propri processi, sia in quanto sono le risorse umane, attraverso il loro lavoro, a permettere alla Cooperativa di generare valore sociale ed economico.

Da questa visione deriva l’adozione di una politica interna che mira a garantire il benessere dei lavoratori attraverso la **stabilità occupazionale** e la **continuità del personale**, come testimonia sia l’alta percentuale di **contratti a tempo indeterminato**.

La Cooperativa non effettua differenze nelle politiche lavorative applicate ai soci lavoratori e ai dipendenti non soci, che si basano, per entrambe le categorie, sul rispetto delle **norme di legge in materia di lavoro** e sul **CCNL** applicato, ovvero il “Contratto Collettivo Nazionale per i lavoratori delle cooperative del settore socio-sanitario assistenziale ed educativo e di inserimento lavorativo”, in base al quale vengono determinate tutte le disposizioni in materia fiscale, previdenziale e assicurativa applicate dalla Cooperativa e stabiliti i livelli di inquadramento dei lavoratori.

L’importanza che la Cooperativa attribuisce alla figura del lavoratore risulta, inoltre, dal coinvolgimento nella base sociale e nel C.d.A., entrambi – come già illustrato – costituiti nella loro interezza da lavoratori, dall’attenzione alla **formazione** e alla **crescita professionale**, dalla presenza di benefit come la possibilità di richiedere anticipi eccezionali sul TFR e dall’**attenzione alle tematiche della salute e della sicurezza**, volta a ridurre o eliminare i rischi per i lavoratori, attraverso l’adozione di idonee misure di valutazione e tutela concretamente attuabili in relazione alle attività svolte.

### Welfare aziendale

#### Numero Occupati

98

### Occupati soci e non soci

occupati soci maschi	occupati soci femmine
1	32

---

**Totale**  
33.00

occupati non soci maschi	occupati non soci femmine
1	64

---

**Totale**  
65.00

occupati soci fino ai 40 anni	occupati soci da 41 a 60 anni	occupati soci oltre 60 anni
2	26	5

			<b>Totale</b>
			33.00
occupati NON soci fino ai 40 anni	occupati NON soci fino dai 40 ai 60 anni	occupati NON soci oltre i 60 anni	
36	26	3	

			<b>Totale</b>
			65.00
Occupati soci con Laurea	Occupati soci con Scuola media superiore	Occupati soci con Scuola media inferiore	
7	10	15	
Occupati soci con Scuola elementare	Occupati soci con Nessun titolo		
1	0		

			<b>Totale</b>
			33.00
Occupati NON soci con Laurea	Occupati NON soci con Scuola media superiore	Occupati NON soci con Scuola media inferiore	
25	29	10	
Occupati NON soci con Scuola elementare	Occupati NON soci con Nessun titolo		
1	0		

			<b>Totale</b>
			65.00
Occupati soci con Nazionalità Italiana	Occupati soci con Nazionalità Europea non italiana	Occupati soci con Nazionalità Extraeuropea	
33	0	0	

			<b>Totale</b>
			33.00
Occupati NON soci con Nazionalità Italiana	Occupati NON soci con Nazionalità Europea non italiana	Occupati NON soci con Nazionalità Extraeuropea	
65	0	0	

			<b>Totale</b>
			65.00

**Volontari e tirocinanti (svantaggiati e non)**



Volontari Svantaggiati	Volontari Svantaggiati	Volontari NON Svantaggiati	Volontari NON Svantaggiati
Maschi	Femmine	Maschi	Femmine
0	0	0	0
Totale svantaggiati		Totale non svantaggiati	
Tirocinanti Svantaggiati	Tirocinanti Svantaggiati	Tirocinanti NON Svantaggiati	Tirocinanti NON Svantaggiati
Maschi	Femmine	Maschi	Femmine
0	0	0	0
Totale svantaggiati		Totale non svantaggiati	

## Livelli di inquadramento

**B1 (ex 3° livello)**

Addetto all'infanzia con funzioni non educative Femmine

56

---

**Totale**  
56.00

**C1 (ex 4° livello)**

Impiegato d'ordine Femmine

1

---

**Totale**  
1.00

**D1 (ex 5° livello)**

Educatore Maschi

1

Educatore Femmine

27

---

**Totale**  
28.00

**D2 (ex 6° livello)**

Impiegato di concetto Femmine

1

---

**Totale**  
1.00

Educatore professionale Maschi

1

Educatore professionale Femmine

9

---

**Totale**  
10.00

**E1 (ex 7° livello)**

Coordinatore/ capo ufficio Femmine

1

---

**Totale**  
1.00

**F2 (ex 10° livello)**

Direzione/ responsabili Femmine

1

---

**Totale**  
1.00

## Tipologia di contratti di lavoro applicati

### Nome contratto

Contratto Collettivo Nazionale di Lavoro Cooperative Sociali

Dipendenti a tempo indeterminato e a tempo pieno

2

% 2.04

Dipendenti a tempo indeterminato e a part time

65

% 66.33

Dipendenti a tempo determinato e a tempo pieno

0

% 0.00

Dipendenti a tempo determinato e a part time

31

% 31.63

Collaboratori continuative

0

% 0.00

Lavoratori autonomi

0

% 0.00

Altre tipologie di contratto

0

% 0.00

---

Totale

98.00

## Struttura dei compensi, delle retribuzioni, delle indennità erogate

### Organo di amministrazione e controllo

Retribuzione annua lorda minima

17228

Retribuzione annua lorda massima

43366

Rapporto

2.52

<b>Nominativo</b> Silvia Ciattini Presidente	<b>Tipologia</b> indennità di carica	<b>Importo</b> 0
<b>Nominativo</b> Gini Luisa Vice Presidente	<b>Tipologia</b> indennità di carica	<b>Importo</b> 0
<b>Nominativo</b> Antonella Abati Consigliere	<b>Tipologia</b> indennità di carica	<b>Importo</b> 0
<b>Nominativo</b> Marco Corradino Consigliere	<b>Tipologia</b> indennità di carica	<b>Importo</b> 0
<b>Nominativo</b> Dei Silvia Consigliere	<b>Tipologia</b> indennità di carica	<b>Importo</b> 0
<b>Nominativo</b> Gabriele Masiani Revisore contabile	<b>Tipologia</b> compensi	<b>Importo</b> 4000
<b>Nominativo</b> Mauro Masini Collegio Sindacale	<b>Tipologia</b> compensi	<b>Importo</b> 3500
<b>Nominativo</b> Alessandro Spadoni Collegio Sindacale	<b>Tipologia</b> compensi	<b>Importo</b> 3500
<b>Nominativo</b> Valentina Vanni Collegio Sindacale	<b>Tipologia</b> compensi	<b>Importo</b> 3500

## Dirigenti

## Volontari

Importo dei rimborsi complessivi annuali  
0

Numero volontari che hanno usufruito del rimborso  
0

## Turnover

Entrati nell'anno di rendicontazione (A)  
(Tutte le assunzioni avvenute al 31/12)  
52

Usciti nell'anno di rendicontazione (B) (Tutte le cessazioni,  
dimissioni, licenziamenti, pensionamenti, ecc.. avvenute al 31/12)  
52

Organico medio  
al 31/12 ( C )  
89

Rapporto % turnover  
%117

## N. malattie e infortuni e incidenza

N. infortuni professionali  
1

N. malattie professionali  
0

Totale  
1.00

## Formazione

### Tipologia e ambiti corsi di formazione

Nell'ottica di una **politica volta al miglioramento continuo della qualità dei servizi erogati e alla valorizzazione e alla crescita professionale dei soci e dei lavoratori**, la Cooperativa "La Giostra" attribuisce grande importanza alla formazione.

Nell'anno di rendicontazione 2021 la formazione è stata caratterizzata da una **modalità di erogazione mista**, che ha coniugando i classici corsi in presenza, con la formazione a distanza (FAD), modalità che ha consentito di rispettare il piano formativo anche nei periodi in cui, a causa dell'emergenza sanitaria, non era consentito trovarsi in presenza.

In merito al piano formativo del periodo in esame, è possibile affermare che questo si è articolato attorno a due ambiti principali: quello relativo alla **formazione obbligatoria** prevista dalla normativa, a cui afferiscono i corsi sulla sicurezza dei lavoratori, antincendio, primo soccorso, haccp e somministrazione di alimenti senza glutine e quello relativo, invece, alla **formazione professionalizzante non obbligatoria**, volta a rafforzare le competenze tecniche e operative dei lavoratori, ad accrescerne i requisiti personali e motivazionali e al miglioramento dei servizi, in accordo con l'evoluzione dei bisogni degli utenti. Tali corsi hanno interessato in particolar modo l'ambito socio-educativo, quello della prima infanzia e quello delle competenze gestionali e organizzative delle imprese sociali.

### Tipologia e ambiti corsi di formazione

## Ore medie di formazione per addetto

Ore di formazione complessivamente erogate nel periodo di rendicontazione	Totale organico nel periodo di rendicontazione	Rapporto
832	98	8

### Feedback ricevuti dai partecipanti

## Qualità dei servizi

### Attività e qualità di servizi

#### Descrizione

Nell'anno di rendicontazione 2021, in accordo con i vari decreti nazionali e regionali, i servizi gestiti dalla Cooperativa "La Giostra" hanno potuto beneficiare di un grado di continuità maggiore rispetto all'anno precedente, seppure sia innegabile che il perdurare dell'emergenza sanitaria da Covid-19 abbia comunque impattato sulla loro organizzazione ed erogazione. In linea generale è, quindi, possibile affermare che la loro rimodulazione, che ha assunto forme e gradi differenti in base alla specificità dei singoli servizi, è stata guidata dalla necessità comune di coniugare il mantenimento degli standard qualitativi che li hanno sempre contraddistinti, con la sicurezza di utenti e personale lavorativo.

Al netto di questa premessa, che si è ritenuto doveroso esplicitare, in virtù della straordinarietà degli eventi che negli ultimi due anni hanno sconvolto il mondo intero, si cercherà di seguito di offrire una sintetica descrizione di tutti i servizi offerti dalla Cooperativa nel corso dell'ultimo anno, evidenziando per ognuno i beneficiari, le finalità e i principali effetti prodotti sui vari portatori di interesse.

- **Nido infanzia "Filo e Palla"**: si tratta di un **progetto educativo rivolto alla fascia della prima infanzia (0-3 anni)** attivo dal 2005, **accreditato e convenzionato** fin dalla sua nascita dal Comune di Fucecchio, dove il Nido ha sede in Via San Gregorio, 16 (Frazione Torre).

L'obiettivo primario di questo servizio è quello di **perseguire il benessere dei bambini e la loro educazione** attraverso una presa in carico continuativa nel tempo e prolungata nell'arco della giornata, svolta in stretta collaborazione con il contesto familiare di riferimento. Il Nido "Filo e Palla" è un ambiente accogliente, rassicurante e stimolante, appositamente creato per soddisfare i bisogni di accudimento e cura del bambino nel rispetto delle varie fasi e ritmi di sviluppo personali, attraverso attività di gioco, esperienze di gruppo e laboratori progettati e gestiti in équipe dal gruppo degli educatori e delle figure professionali di riferimento. Inoltre, partendo dall'idea che gli interlocutori del servizio non siano soltanto i bambini, ma anche i loro genitori, il Nido "Filo e Palla" riserva particolare attenzione alla creazione di **percorsi di sostegno alla genitorialità**, volti, oltre che a favorire la partecipazione delle famiglie alla vita

dello spazio educativo, a creare occasioni di confronto sulle tematiche dell'accudimento e della crescita dei bambini e a prevenire l'insorgere di situazioni di disagio psicofisico e socio culturale.

- **Servizio di assistenza scolastica specialistica:** la Cooperativa si occupa di assistenza scolastica specialistica a partire dall'anno 2000. Attualmente il servizio è gestito tramite affidamento del Consorzio COeSO Empoli ed è rivolto ad **alunni delle scuole di ogni ordine e grado con disabilità e/o con problemi socio-relazionali residenti nel Comune di Fucecchio**, per i quali è stata disposta l'attivazione di interventi finalizzati al raggiungimento del massimo grado di autonomia nei vari contesti della vita. Muovendo dalla convinzione che la scuola sia il primo luogo di relazioni e di apprendimenti significativi, il servizio mira a promuovere le risorse dell'alunno per **favorirne l'inserimento e l'integrazione nel contesto scolastico**, ed evitare, anche prevenendo l'instaurarsi di comportamenti emarginanti, che la disabilità generi nell'alunno un disagio nella sfera sociale ed educativa. A questo scopo l'educatore, oltre a supportare il personale docente nella programmazione e nella scelta delle metodologie didattiche, si propone di essere una figura di mediazione fra l'alunno e la classe, favorendone la partecipazione alle attività di gruppo e rappresentando per lui una presenza fissa di riferimento, in grado di aiutarlo nella quotidiana frequenza scolastica e garantirgli, anche nel passaggio tra un ciclo scolastico e quello successivo, quella continuità che non sempre è possibile all'insegnante di sostegno.
- **Servizio di Assistenza domiciliare socio-educativa:** la Cooperativa "La Giostra" si occupa, per conto del Consorzio COeSO Empoli, della gestione del servizio di assistenza domiciliare socio-educativa per conto nel territorio della Società della Salute Empolese Valdarno Valdelsa.  
Il servizio è costituito dal **complesso delle prestazioni di natura socio-educativa (educativa domiciliare, incontri protetti/spazio neutro, educativa di gruppo, educativa di strada, accompagnamento e supporto) offerte da personale qualificato presso il domicilio e altri contesti di vita a minori e nuclei familiari in situazioni di disagio anche temporaneo, a persone con disabilità (minori e adulti) e ad adulti a rischio di esclusione sociale e povertà**. Le prestazioni fornite consistono in attività dirette al sostegno della persona e della famiglia, adattando gli interventi in relazione all'evoluzione e alla complessità del bisogno, valorizzando appieno la capacità di autonomia e stimolando al massimo la socializzazione, anche attraverso lo svolgimento di attività di rete con gli altri servizi territoriali al fine di favorire la permanenza della persona nel proprio contesto abitativo e familiare garantendo, elevare la qualità della vita ed evitare il fenomeno dell'isolamento e dell'emarginazione.
- **Servizio di sporzionamento pasti nelle scuole:** la Cooperativa "La Giostra", per conto del Consorzio COeSO Empoli, gestisce il servizio scolastico accessorio di sporzionamento pasti in **12 plessi scolastici del Comune di Fucecchio** che comprendono **scuole dell'infanzia e scuole primarie**, situate sia nel capoluogo, che nel territorio frazionale. Grazie all'esperienza maturata, la Cooperativa è in grado di garantire un servizio di alto livello qualitativo che si contraddistingue, oltre che per il **rigoroso rispetto delle normative in materia di igiene alimentare**, per **l'attenzione verso la confortevolezza dell'ambiente e gli aspetti comunicativi e relazionali**. Il pranzo costituisce, infatti, un momento importante della permanenza scolastica, in quanto, favorisce la socializzazione e contribuisce all'inclusione dell'alunno nel contesto classe, motivo per cui è fondamentale garantire il diritto di pranzare a scuola anche agli studenti che hanno esigenze alimentari specifiche, dettate da scelte etiche o religiose, o dalla presenza di particolari patologie. Il momento del pranzo, inoltre, ha un forte valore educativo, in quanto, ha la possibilità sia di contribuire a diffondere buone abitudini alimentari, sia di sensibilizzare sul problema degli sprechi alimentari, che la Cooperativa si impegna a combattere attraverso l'individuazione di strategie efficaci di gestione degli avanzi e di misure volte alla loro riduzione, al fine di creare un sistema di refezione scolastica sostenibile, in grado di coniugare a qualità del servizio con la riduzione gli impatti sull'ambiente.
- **Servizio di accompagnamento sugli scuolabus comunali:** servizio gestito per conto del Consorzio COeSO Empoli, nel Comune di Cerreto Guidi, dove il servizio è rivolto agli alunni delle scuole dell'infanzia, delle scuole primarie, delle scuole secondarie di I grado e agli utenti dei centri estivi, e nel Comune di Fucecchio, dove è rivolto esclusivamente agli alunni delle scuole dell'infanzia. Grazie all'esperienza consolidata e continuativa nell'attività di accompagnamento di minori sugli scuolabus, la Cooperativa e il personale impiegato vantano un'approfondita conoscenza del territorio, degli utenti e delle loro famiglie e hanno instaurato rapporti consolidati con gli autisti degli scuolabus e con il personale della scuola e del Comune, riuscendo così a intervenire in maniera tempestiva ed efficace per promuovere la risoluzione delle varie criticità che possono emergere, e a **garantire ai bambini e alle bambine che usufruiscono del servizio l'accesso al sistema scolastico e alle attività extrascolastiche in condizioni di benessere, tranquillità e sicurezza**. Nel Comune di Fucecchio il servizio è stato gestito fino al termine dell'affidamento, 30 giugno 2021.
- **Servizio di sorveglianza pre e post scolastica:** servizio gestito, per conto del Consorzio COeSO Empoli, nelle scuole primarie "Carducci", "Pascoli" e "Bardzky", tutte situate sul territorio del Comune di Fucecchio. Questo servizio rappresenta **uno strumento di supporto per quelle famiglie che, per motivi lavorativi, non possono rispettare degli orari di inizio e fine delle lezioni stabiliti dalle Istituzioni scolastiche**. Nello specifico la Cooperativa si occupa di garantire l'assistenza attiva dei bambini che usufruiscono del servizio, attraverso la **progettazione e la gestione di attività ludico-educative** proposte sulla base degli interessi e della fascia di età di riferimento e calibrate sul momento della giornata in cui si svolgono, in modo da creare le migliori condizioni possibili affinché i bambini possano affrontare il lavoro scolastico in serenità e allegria e possano integrarsi all'interno del gruppo. Il servizio è stato gestito fino al termine dell'affidamento, 30 giugno 2021.
- **Gestione centri estivi:** la Cooperativa "La Giostra" si occupa della progettazione e della gestione, per conto del

Consorzio COeSO Empoli, delle attività estive, ricreative del Comune di Fucecchio rivolte a **bambine e bambini da 3 a 14 anni**.

Grazie alle numerose esperienze maturate, la Cooperativa è in grado di offrire una **proposta educativa di qualità, che unisce momenti ludici, laboratori, incontri con animatori esperti e uscite sul territorio**. L'eterogeneità delle attività proposte e l'approccio fondato sulle metodologie dell'animazione e della pedagogia attiva mirano a differenziare gli stimoli e a promuovere la crescita in senso globale del minore, favorendone la socializzazione con i pari. I Centri estivi, infatti, rappresentano un'esperienza collettiva di scambio e di confronto attraverso cui non si occupa semplicemente il tempo del bambino, ma se ne stimolano le abilità, lo spirito collaborativo e il rispetto per gli altri. A tale scopo grande importanza viene riservata alla tematica dell'inclusione, rendendo possibile, anche grazie al coinvolgimento diretto di educatori di sostegno nelle azioni di programmazione e gestione, la partecipazione di tutti i bambini alla totalità delle attività promosse, anche in presenza di disabilità o svantaggio.

- **Gestione Centro Informagiovani, delle politiche giovanili e della rete dei servizi Informagiovani:** la Cooperativa "La Giostra", insieme alla Cooperativa "Sintesi", è affidataria, per conto del Consorzio COeSO Empoli, di questo servizio nel Comune di Fucecchio, con l'obiettivo di offrire ai giovani residenti nel territorio comunale spazi e strumenti per **rispondere ai loro bisogni in termini di tempo libero, studio lavoro, formazione** e favorire l'informazione e la comunicazione su temi di loro interesse, al fine di **promuovere lo sviluppo di autonomie, conoscenze, competenze trasversali, capacità relazionali e di socializzazione e lo sviluppo del senso civico**. Inoltre, attraverso questo servizio è possibile monitorare e raccogliere i bisogni orientativi, formativi e professionali dei ragazzi, conoscere le eventuali situazioni di disagio, avendo modo di attivare risposte sia per prevenire la dispersione scolastica, sia per rispondere al crescente bisogno di collegamento fra scuola e mondo del lavoro, anche attraverso la promozione di esperienze per mettere in rete i giovani, la scuola, l'Amministrazione e le realtà lavorative e associative che operano sul territorio.
- **Servizi rivolti a richiedenti protezione internazionale:** servizio fornito alla Misericordia di Cerreto Guidi a partire dal 2015, inizialmente a titolo prevalentemente di volontariato, e successivamente tramite contratto di avvalimento. Il servizio, in linea con quanto previsto dalla legislazione comunitaria e nel pieno rispetto dei diritti fondamentali della persona, mira a fornire servizi generici di assistenza ai richiedenti di protezione internazionale, in termini di alloggio, refezione, igiene personale, oltre che a farsi carico dell'espletamento di tutte le procedure amministrative necessarie, in collaborazione con la Prefettura di riferimento. Al fine di favorire l'avvio di un reale processo di integrazione, la Cooperativa si occupa di fornire ospitalità a piccoli gruppi, per i quali risulta possibile promuovere l'acquisizione di strumenti e competenze utili a raggiungere l'autonomia personale e lavorativa, e avviare rapporti concreti e stabili con le varie realtà istituzionali, associative e lavorative che operano nel territorio. Il servizio è stato gestito fino al termine dell'affidamento, maggio 2021.

#### **Attività presidiate ex attività di interesse generale art. 2 del decreto legislativo n. 112/2017**

a) interventi e servizi sociali ai sensi dell'articolo 1, commi 1 e 2, della legge 8 novembre 2000, n. 328, e successive modificazioni, e interventi, servizi e prestazioni di cui alla legge 5 febbraio 1992, n. 104, e alla legge 22 giugno 2016, n. 112, e successive modificazioni;

Carattere distintivo nella gestione dei servizi

**Utenti per tipologia di servizio**

<b>Tipologia Servizio</b> Asili e servizi per l'infanzia (0-6)	n. utenti diretti 29	n. utenti diretti Minori nella fascia di età dagli 11 mesi ai 3 anni
<b>Tipologia Servizio</b> Istruzione e Servizi scolastici	n. utenti diretti 87	n. utenti diretti Minori con disabilità nella fascia di età dai 3 anni ai 18 anni. Servizio di assistenza educativa specialistica offerto nella scuola dell'infanzia, primaria, scuola secondaria di primo grado e scuola secondaria di secondo grado.
<b>Tipologia Servizio</b> Istruzione e Servizi scolastici	n. utenti diretti 1449	n. utenti diretti Minori nella fascia di età dai 3 anni agli 11 anni. Servizio di sporzionamento pasti offerto nella scuola dell'infanzia e primaria.
<b>Tipologia Servizio</b> Istruzione e Servizi scolastici	n. utenti diretti 428	n. utenti diretti Minori nella fascia di età dai 3 anni agli 14 anni. Servizio di accompagnamento sopra gli scuolabus offerto per utenti della scuola dell'infanzia , primaria e secondaria di primo grado.
<b>Tipologia Servizio</b> Istruzione e Servizi scolastici	n. utenti diretti 176	n. utenti diretti Minori nella fascia di età dai 6 anni agli 11 anni. Servizio di pre e post scuola offerto ad utenti della scuola primaria
<b>Tipologia Servizio</b> Interventi e servizi educativo-assistenziali e territoriali e per l'inserimento lavorativo	n. utenti diretti 168	n. utenti diretti Minori Servizio di educativa domiciliare
<b>Tipologia Servizio</b> Servizi residenziali	n. utenti diretti 6	n. utenti diretti Adulti Servizio di accoglienza migranti

## Unità operative Cooperative Tip. A



## Asili e servizi per l'infanzia (0-6)

Asilo Nido	1	Firenze
	Numero Unità operative	

## Interventi e servizi educativo-assistenziali e territoriali e per l'inserimento lavorativo

Interventi socio-educativi domiciliari	1	Firenze
	Numero Unità operative	

## Segretariato sociale, informazione e consulenza per l'accesso alla rete dei servizi

Immigrati - Centri Servizi stranieri	1	Firenze
	Numero Unità operative	

Sportelli tematici specifici (Informa giovani, Informa handicap, Informa famiglie, centro donna, percorso nascita, ecc...)	1	Firenze
	Numero Unità operative	

## Istruzione e servizi scolastici

Sostegno e/o recupero scolastico	1	Firenze
	Numero Unità operative	

Refezione scolastica	1	Firenze
	Numero Unità operative	

Trasporto scolastico	2	Firenze
	Numero Unità operative	

Servizio di pre-post scuola	1	Firenze
	Numero Unità operative	

## Impatti dell'attività

### Ricadute sull'occupazione territoriale

Anche per quanto riguarda l'aspetto occupazionale l'annualità 2021 ha avuto per la Cooperativa "La Giostra" un **andamento positivo**, come testimonia l'**aumento del numero degli occupati al 31 dicembre 2021**, 98 a fronte dei 93 alla stessa data del 2020, ma soprattutto l'**aumento della media degli occupati nel periodo di rendicontazione**, valore che nell'ultima annualità è passato da 79 a 89. Questi dati, già di per sé positivi, sono ancor più significativi in virtù del loro essere in controtendenza rispetto alla generale contrazione dei livelli occupazionali ampiamente riconducibile alla situazione pandemica in corso.

Oltre al tasso di occupazione, un altro dato positivo riguarda la **stabilità occupazionale**, in quanto anche la percentuale dei contratti a tempo indeterminato ha seguito un trend positivo rispetto all'anno precedente, passando dal 64.52% al 68.37% sul totale dei contratti attivi al 31 dicembre.

Sulla base di questi dati è possibile affermare che le ricadute positive che l'attività della Cooperativa ha sul territorio non si esauriscono nei servizi erogati, ma riguardano anche la ricaduta occupazionale che essa è in grado di generare, dato che **oltre la metà dei lavori della Cooperativa (54,08%) risiede nello stesso Comune in cui ha sede la Cooperativa** e l'81,63% nella stessa Provincia.

Altro dato positivo, e anch'esso in controtendenza rispetto alle medie nazionali, riguarda i livelli di **occupazione femminile**, che nella Cooperativa "La Giostra" coincidono con la quasi totalità degli occupati (97,96%), aspetto favorito dall'attivazione di contratti part-time, che favorisce la necessità di molte lavoratrici di conciliare i tempi di lavoro con gli impegni familiari.

## Andamento occupati nei 3 anni

Media occupati del periodo di rendicontazione	Media occupati ( anno -1)	Media occupati ( anno -2)
89	79	77

### Rapporto con la collettività

Quello che lega la Cooperativa “La Giostra” alla collettività è un rapporto ormai saldo, che risulta, sicuramente, in primo luogo dagli oltre venti anni di presenza sul territorio con i suoi servizi, ma che nel corso del tempo si è arricchito e consolidato anche mediante **iniziative che esulano dall’attività ordinaria**.

Infatti, fin dalla sua nascita, la Cooperativa ha sempre ricercato e accettato con entusiasmo **collaborazioni e inviti a partecipare a eventi** promossi sia dalle **Pubbliche Amministrazioni locali**, sia da altre **realità del Terzo Settore**, cercando, così, oltre che di portare il proprio contributo alla buona riuscita di **iniziative culturali, sociali o ricreative**, di rafforzare il legame con la comunità di riferimento, con l’obiettivo di accrescere la valenza sociale della propria attività.

Purtroppo nell’anno di rendicontazione, così come nel precedente, le misure di distanziamento sociale imposte per contrastare la diffusione del Covid-19 non hanno consentito l’organizzazione di eventi in presenza, determinando anche per la Cooperativa stessa una battuta d’arresto della partecipazione alla vita collettiva.

Anche alla luce degli avvenimenti degli ultimi due anni, “La Giostra” ritiene che la promozione di momenti di incontro sia un elemento imprescindibile per costruire e rinsaldare un senso di socialità e di collettività e, per questo, si propone per il futuro di continuare a **perseguire una politica di collaborazione e partecipazione alle iniziative e agli eventi della vita sociale del territorio**, così come ha sempre fatto in passato.

### Rapporto con la Pubblica Amministrazione

È possibile affermare che i rapporti che intercorrono fra “La Giostra” e la Pubblica Amministrazione risalgono al momento stesso della costituzione della Cooperativa, che, infatti, è avvenuta su impulso di un progetto (“Lavori socialmente utili”) promosso dall’Amministrazione del Comune di Fucecchio: legame che ha determinato nei primi anni di attività della Cooperativa l’affidamento per convenzione diretta della gestione di alcuni servizi sul territorio comunale rivolti all’infanzia.

Attualmente il **rapporto fra la Cooperativa e la Pubblica Amministrazione avviene principalmente in relazione all’erogazione di servizi** attraverso contratti di appalto stipulati a seguito di procedure a evidenza pubblica, che rappresentano, come testimonia anche il fatturato, la principale modalità di gestione dei servizi della Cooperativa.

Devono essere annoverati in questa sezione, inoltre, i rapporti che “La Giostra” ha con la Pubblica Amministrazione in relazione all’**accreditamento di alcuni suoi servizi**: il Nido d’Infanzia “Filo e Palla”, accreditato e convenzionato fin dalla sua nascita nel 2005 dal Comune di Fucecchio, e il Servizio di assistenza domiciliare socio-educativa, attualmente gestito per conto della SdS Empolese Valdarno Valdelsa, accreditato dalla Regione Toscana a partire dal 2011.

La Cooperativa ritiene che il rapporto con la Pubblica Amministrazione non debba, però, esaurirsi in azioni legate alla gestione dei servizi e, in un’ottica di attenzione ai bisogni del territorio e alla promozione del benessere collettivo, è da sempre impegnata a ricercare con gli Enti Pubblici e Locali **dialogo e collaborazione**.

### Impatti ambientali

Negli anni della sua attività la Cooperativa ha maturato una **sensibilità crescente in tema di sostenibilità**, adoperandosi costantemente per **ridurre l’impatto ambientale della propria attività**. L’impegno della Cooperativa in questo senso si concretizza principalmente attraverso due tipologie di azioni:

- strategie di gestione volte a ridurre l’impatto ambientale di specifiche attività e servizi;
- accorgimenti e indirizzi trasversali che ne guidano l’agire in ogni ambito.

Sono riconducibili alla prima tipologia una serie di iniziative volte ad aumentare la sostenibilità del servizio di sporzionamento pasti nelle mense scolastiche, come il **monitoraggio strutturato e costante degli scarti e degli avanzi**, mediante cui la Cooperativa supporta attivamente la stazione appaltante nell’individuazione di strategie per contrastare gli sprechi alimentari, l’**adozione di stoviglie riutilizzabili** e la **scelta di prodotti di pulizia con un ridotto impatto ambientale**

Rientrano, inoltre, in questa prima tipologia di azioni sia la promozione nell'ambito dei servizi educativi di attività e laboratori con materiali di scarto, che oltre a **ridurre la produzione di rifiuti** incentiva il **recupero dei materiali**, sia nell'ambito dei servizi domiciliari l'adozione di una logica territoriale, che oltre ad aumentare la qualità e la tempestività del servizio stesso, ne riduce l'impatto ambientale, **ottimizzando e limitando il più possibile gli spostamenti** dei dipendenti coinvolti.

L'impronta green della Cooperativa risulta, inoltre, da tutta una serie di piccoli accorgimenti volti a **ridurre il consumo energetico e quello di materie come la carta**, ambito nel quale negli ultimi due anni la Cooperativa ha raggiunto importanti risultati, derivanti soprattutto dall'adozione della **modalità di invio telematico per buste paga, procedure e comunicazioni di varia natura**. Spinta dalla necessità di rispettare le normative dettate dalla situazione pandemica, infatti, la Cooperativa sta progressivamente incentivando, dove possibile, l'utilizzo del supporto digitale in sostituzione di quello cartaceo.

Al fine di mantenere attiva l'attenzione sulla sostenibilità della propria attività, riducendone gli impatti ambientali, la Cooperativa si prefigge per il futuro di continuare a impegnarsi sia attraverso azioni concrete, sia attraverso la sensibilizzazione di soci, lavoratori e degli utenti dei propri servizi.

## Situazione Economico-Finanziaria

### Attività e obiettivi economico-finanziari

#### Situazione economica, finanziaria e patrimoniale

In merito all'andamento economico, finanziario e patrimoniale dell'anno di rendicontazione 2021 è possibile affermare che il perdurare delle criticità dovute alla pandemia da Covid-19 non ha impattato sulla solidità e sul conto economico della Cooperativa La Giostra, in merito ai quali si evidenzia un ritorno ai risultati economici pre-covid e una ancora ottima solidità sotto il punto di vista della liquidità, che nel corso del 2021, si è ulteriormente consolidata. La Cooperativa continua costantemente a monitorare nuove opportunità di sviluppo e cercare di essere sempre competitiva sui progetti e le gare in corso di esecuzione.

#### Attivo patrimoniale , patrimonio proprio, utile di esercizio

##### Dati da Bilancio economico

Fatturato	€1.545.526,00
Attivo patrimoniale	€1.310.258,00
Patrimonio proprio	€653.608,00
Utile di esercizio	€117.844,00

#### Valore della produzione

Valore della produzione anno di rendicontazione 1548249	Valore della produzione anno di rendicontazione ( anno -1) 1156555	Valore della produzione anno di rendicontazione ( anno -2) 1463630
--	---	---

#### Composizione del valore della produzione

Composizione del Valore della produzione (derivazione dei ricavi)	Valore della produzione	Ripartizione % ricavi
Ricavi da Pubblica Amministrazione	102026	% 6.60
Ricavi da organizzazioni del terzo settore e della cooperazione	1411671	% 91.28
Ricavi da persone fisiche	31829	% 2.06
Donazioni (compreso 5 per mille)	1068	% 0.07
		<b>Totale</b>
		1'546'594.00

### Fatturato per servizio (ex attività di interesse generale ex art. 2 del D.Lgs. 112/2017)

Tipologia Servizi	Fatturato
a) interventi e servizi sociali ai sensi dell'articolo 1, commi 1 e 2, della legge 8 novembre 2000, n. 328, e successive modificazioni, e interventi, servizi e prestazioni di cui alla legge 5 febbraio 1992, n. 104, e alla legge 22 giugno 2016, n. 112, e successive modificazioni;	1532670
r) accoglienza umanitaria ed integrazione sociale dei migranti;	12856
<b>Totale</b>	<b>1'545'526.00</b>

### Fatturato per servizio Cooperative tip.A

## Asili e servizi per l'infanzia (0-6)

Asilo Nido	128974
<b>Totali</b>	<b>128'974.00</b>

## Interventi e servizi educativo-assistenziali e territoriali e per l'inserimento lavorativo

Interventi socio-educativi territoriali (inclusi ludoteche, centri /soggiorni estivi, ecc.)	86648
Interventi socio-educativi domiciliari	259975
<b>Totali</b>	<b>346'623.00</b>

## Segretariato sociale, informazione e consulenza per l'accesso alla rete dei servizi

Immigrati - Centri Servizi stranieri	17856
Sportelli tematici specifici (Informa giovani, Informa handicap, Informa famiglie, centro donna, percorso nascita, ecc...)	25153
<b>Totali</b>	<b>43'009.00</b>

## Istruzione e servizi scolastici

Sostegno e/o recupero scolastico	394172
Refezione scolastica	441339
Trasporto scolastico	191409
<b>Totali</b>	<b>1'026'920.00</b>

## RSI

## Responsabilità Sociale e Ambientale

### Buone pratiche

La risposta che, tramite la propria attività, "La Giostra" è in grado di dare ai propri stakeholder, e più in generale alla comunità territoriale di riferimento, possiede intrinsecamente una forte **valenza sociale**, come testimonia anche il fatto che le finalità statutarie della Cooperativa risultano essere in linea con quanto previsto dall'**Agenda 2030**, soprattutto in relazione agli obiettivi legati alle tematiche dell'**istruzione**, della **formazione** e dell'**inclusione sociale**. È proprio in questi ambiti, infatti, che la Cooperativa esprime a pieno il proprio valore sociale, in quanto attraverso i propri servizi interviene attivamente per ridurre le situazioni di svantaggio e per contrastare l'insorgenza di limitazioni che possano impedire l'accesso a uguali opportunità di apprendimento, occupazione e sviluppo, favorendo, così, l'uguaglianza e il benessere sociale per tutti i cittadini, indipendentemente dalla loro estrazione sociale, culturale, etnica, economica, dal genere e dalla presenza di disabilità.

La Cooperativa, inoltre, credendo da sempre nell'importanza di andare oltre alla semplice erogazione di servizi, si impegna ad aumentare la valenza sociale del proprio operato attraverso la **continuità** e il **radicamento della propria attività sul territorio**, da cui risulta la creazione di conoscenze, fiducia e relazioni stabili con i vari soggetti pubblici e privati che in esso operano e più in generale con l'intera collettività, come emerge in maniera evidente dal fatto che sussiste la possibilità che alcuni utenti

possano beneficiare direttamente dei servizi offerti dalla Cooperativa, o comunque venirci in contatto, durante l'intero corso del loro ciclo scolastico, dalla prima infanzia fino al termine delle scuole secondarie.

## Partnership, collaborazioni con altre organizzazioni

Tipologia Partner	Denominazione	Tipologia Attività
Cooperative, Associazioni no profit, Pubblica amministrazione	Partnership Rete ERGO	<p><b>Network educativo di realtà del Terzo Settore</b> che, in collaborazione con le Pubbliche Amministrazioni locali e regionali, opera sul territorio dell'<b>Empolese Valdelsa e Valdarno Inferiore</b> al fine di promuovere spazi e occasioni di crescita e la partecipazione attiva dei giovani tramite l'animazione socio-educativa e socio-culturale (youth work). La Rete ERGO è nata dalla volontà di trasformare anni di collaborazioni estemporanee e di progettualità a breve termine in una <b>piattaforma di confronto permanente</b>, in grado di <b>dare continuità al lavoro sulle politiche giovanili della zona</b> attraverso un lavoro di analisi, ricerca e azione che nell'anno 2021 si è concretizzato nei seguenti progetti:</p> <ul style="list-style-type: none"> <li>• <b>Per Fare un tavolo:</b> il progetto, finanziato dal programma Erasmus+ Gioventù, è rivolto a ragazzi di età compresa fra i 15 e i 29 anni e mira a sperimentare metodi e strumenti per <b>implementare azioni di co-design delle politiche giovanili locali</b> attraverso la promozione del confronto fra giovani e decision makers locali;</li> <li>• <b>HUGO – Human Geography Organizer:</b> progetto finanziato da Comune di Empoli e Regione Toscana che riguarda il <b>tema della sicurezza urbana</b> e mira, attraverso un approccio educativo integrato, alla riqualificazione del quartiere della Stazione di Empoli partendo da un processo di ripensamento collettivo sotto la dimensione sociale, culturale ed economica;</li> <li>• <b>HUGO Reloaded:</b> progetto presentato all'Avviso Creative Living Lab del Ministero per i Beni e le Attività Culturali e per il Turismo che si pone in continuità e getta ulteriori basi di sviluppo del Progetto Hugo, attraverso l'apporto di esperti del <b>video making</b> e della <b>documentazione sociale</b>.</li> </ul>
Tipologia Partner Pubblica amministrazione	Partnership APPIL - Autonomia e Partecipazione per l'inclusione lavorativa	<p>Progetto promosso dalla <b>Società della Salute Empolese Valdarno Valdelsa</b> e finanziato dalla Regione Toscana sul POR FSE 2014-2020 che ha l'obiettivo di <b>accompagnare al lavoro persone con disabilità e soggetti svantaggiati</b> in carico ai servizi socio-assistenziali, sociosanitarie/o sanitari, attraverso un percorso di orientamento e progettazione personalizzata. La Cooperativa, attraverso la convenzione stipulata nel mese di novembre 2021 con la SdS EVW, si è resa disponibile ad accogliere i partecipanti al progetto attraverso l'attivazione di tirocini di inclusione lavorativa.</p>
Tipologia Partner Università	Partnership Convenzione per l'attivazione di tirocini di formazione ed orientamento curricolari	<p>La convenzione, stipulata con l'<b>Università degli Studi di Firenze</b> a partire dal 2011, permette alla Cooperativa di ospitare tirocini curricolari relativi ad alcuni Corsi di Laurea triennale e magistrale afferenti alla <b>Scuola di Studi Umanistici e della Formazione</b>, al fine di agevolare le scelte professionali degli studenti mediante la conoscenza diretta del mondo del lavoro.</p> <p>Nell'ambito di questa convenzione nel corso dell'anno 2021 sono stati attivati 2 tirocini, per un totale di 750 ore, che si sono svolti entrambi presso il Nido d'Infanzia "Filo e Palla".</p>

## Obiettivi Sviluppo Sostenibile SDGs

Politiche e strategie

## Coinvolgimento degli stakeholder

Attività di coinvolgimento degli stakeholder

In linea con la sua natura di cooperativa sociale e con la propria missione di perseguire «l'interesse generale della comunità alla promozione umana ed all'integrazione sociale dei cittadini», “La Giostra” riconosce nel rapporto con i propri stakeholder un **elemento centrale della propria attività**. Da esso dipende, infatti, la capacità stessa della Cooperativa di generare valore e di inserirsi e saper dare risposte nell’ambito delle politiche sociali ed educative locali e, più in generale, di contribuire allo sviluppo territoriale.

Indipendentemente dalla loro natura e dal vario grado di coinvolgimento già esaminato attraverso la mappatura degli stakeholder, il rapporto con i vari portatori di interesse è improntato, in accordo con lo statuto, sui principi della **correttezza**, della **trasparenza**, della **condivisione** e della **solidarietà**.

Su questi stessi principi si basa la politica di coinvolgimento degli stakeholder nel processo di redazione del Bilancio Sociale, la quale si concretizza attraverso azioni caratterizzate da modalità e strumenti di attuazione diversificati, così come ritenuto più idoneo dalla Cooperativa in base al grado vicinanza, alle aspettative e alle esigenze di ciascuna categoria.

## Numero, tipologia e modalità di coinvolgimento di stakeholder interni

Categoria	Tipologia di relazione	Livello di Coinvolgimento	Modalità di coinvolgimento
Soci	o rapporto Scambio mutualistico, Decisionale e di coinvolgimento	Generale: attività complessiva della cooperativa	modalità “monodirezionali” di tipo informativo (Es.: diffusione del bilancio sociale a tutti gli stakeholder);
Lavoratori	o rapporto Decisionale e di coinvolgimento	Specifico: confronto su un'attività specifica/settore specifico della cooperativa (es. politiche di welfare, inserimento lavorativo..)	modalità “monodirezionali” di tipo informativo (Es.: diffusione del bilancio sociale a tutti gli stakeholder);

## Numero, tipologia e modalità di coinvolgimento di stakeholder esterni

Categoria	Tipologia di relazione	Livello di Coinvolgimento	Modalità di coinvolgimento
Committenti	o rapporto Affidamento servizi	Generale: attività complessiva della cooperativa	Modalità “monodirezionali” di tipo informativo (Es.: diffusione del bilancio sociale a tutti gli stakeholder);
Utenti	o rapporto Beneficiari servizi	Generale: attività complessiva della cooperativa	Modalità “monodirezionali” di tipo informativo (Es.: diffusione del bilancio sociale a tutti gli stakeholder);
Associazioni	o rapporto Co-progettazione	Generale: attività complessiva della cooperativa	Modalità “monodirezionali” di tipo informativo (Es.: diffusione del bilancio sociale a tutti gli stakeholder);
Fornitori	o rapporto Acquisto prodotti e servizi	Generale: attività complessiva della cooperativa	Modalità “monodirezionali” di tipo informativo (Es.: diffusione del bilancio sociale a tutti gli stakeholder);

#### Obiettivi di miglioramento della rendicontazione sociale

A partire dallo scorso anno “La Giostra”, sotto l’impulso della riforma del Terzo Settore, ha adottato il Bilancio Sociale e fin da subito ha colto l’enorme potenziale che questo strumento può avere per promuovere lo sviluppo della Cooperativa. Il processo di rendicontazione sociale, infatti, oltre a favorire le occasioni di confronto e partecipazione con i vari portatori di interesse, permette di monitorare l’attività svolta e di valutare sia quantitativamente che qualitativamente i risultati raggiunti e il valore generato sul territorio e sulla comunità di riferimento. Per tutti questi motivi “La Giostra” intende proseguire a investire sul miglioramento della rendicontazione sociale, **ponendosi degli obiettivi che riguardano sia la fase di raccolta dati, valutazione e redazione, sia la fase di comunicazione e diffusione del Bilancio Sociale.**

Obiettivo	Breve descrizione dell’obiettivo e delle modalità che verranno intraprese per raggiungerlo	Entro
Livello di approfondimento del Bilancio sociale	La Cooperativa intende impegnarsi per <b>migliorare la modalità di reperimento dei dati</b> , in modo da <b>arricchire la rendicontazione con nuovi indicatori</b> al fine di offrire agli stakeholder una conoscenza il più approfondita possibile della Cooperativa e degli impatti da essa generati. Per raggiungere questo obiettivo la Cooperativa intende sia individuare e adottare nuovi strumenti, sia ottimizzare quelli attualmente utilizzati e al tempo stesso favorire la crescita professionale del gruppo di lavoro che si occupa della loro raccolta, analisi e verifica.	<b>quando verrà raggiunto</b> 31-12-2022
Obiettivo Redazione grafica	In linea con i principi e i criteri di chiarezza, trasparenza e comparabilità a cui deve attenersi la rendicontazione sociale, la Cooperativa intende curare la redazione del prossimo Bilancio Sociale anche da un punto di vista grafico, affiancando e arricchendo il testo, oltre che con infografiche, grafici e tabelle in grado di <b>facilitare la leggibilità e il confronto dei dati</b> , anche con fotografie e immagini capaci di <b>dare ulteriore valore al documento e ai suoi contenuti e favorirne l’immediatezza.</b>	<b>Entro quando verrà raggiunto</b> 31-12-2023
Obiettivo Modalità di diffusione	Attualmente il Bilancio Sociale, oltre ad essere depositato secondo le modalità previste dalla legge, viene diffuso digitalmente ai soci e reso fruibile a tutti i soggetti interessati attraverso la pubblicazione sul sito del Consorzio COeSO Empoli. La Cooperativa si propone, nei prossimi anni, di favorirne l’accessibilità e aumentarne progressivamente i livelli di diffusione, <b>implementando e differenziando i canali comunicativi attraverso cui diffonderlo</b> (sito internet della Cooperativa e profili Social).	<b>Entro quando verrà raggiunto</b> 31-12-2024

### Obiettivi di miglioramento strategici

#### Obiettivi di miglioramento strategici

La storia, ormai ultra ventennale, della Cooperativa testimonia come la ricerca di miglioramento rappresenti uno dei cardini che ne hanno sempre guidato l’operato. Alla base di ogni processo di crescita, intesa non solo in termini economici, ma più in generale di valore che si è in grado di generare, vi è sicuramente anche la capacità di porsi i giusti obiettivi, dimostrando sia di sapere leggere i bisogni del territorio e la loro evoluzione, sia di saper cogliere al proprio interno potenzialità da sviluppare.



Obiettivo	Breve descrizione dell'obiettivo e delle modalità che verranno intraprese per raggiungerlo	Entro
Miglioramento performance sociali e ambientali	<p>“La Giostra” mira a raggiungere questo obiettivo attraverso la realizzazione di un <b>progetto nell’ambito dell’housing sociale</b>, che si configura come sviluppo dell’acquisto nel 2020 di un immobile, precedentemente adibito a CAS (Centro di Accoglienza Straordinaria), sito nel Comune di Cerreto Guidi (Fraz. Bassa). Attraverso questo progetto, infatti, la Cooperativa si prefigge di aumentare il valore generato dalla sua attività sia in termini sociali, attraverso la <b>riduzione del disagio abitativo</b> mediante la creazione sul territorio di nuovi spazi residenziali destinati a persone e nuclei familiari in condizione svantaggio, sia in termini ambientali, attraverso un intervento di ristrutturazione dell’immobile volto a <b>migliorarne l’efficienza energetica</b> e <b>ridurne l’impatto ambientale</b>.</p>	<p>quando verrà raggiunto 31-12-2024</p>
Obiettivo	Breve descrizione dell'obiettivo e delle modalità che verranno intraprese per raggiungerlo	Entro
Certificazioni e modelli organizzativi, rating di legalità	<p>Al fine di aumentare il valore generato dalla propria attività, “La Giostra” si pone l’obiettivo di conseguire la Certificazione del <b>Sistema di Qualità UNI EN ISO 9001</b>, che rappresenta lo standard di riferimento internazionale in materia di gestione della qualità. Attraverso questa certificazione sarebbe, infatti, possibile rendere visibile e riconoscere formalmente l’impegno e la qualità che contraddistinguono la gestione della Cooperativa, e, al tempo stesso, incentivarne ulteriormente il miglioramento attraverso l’adozione di processi maggiormente strutturati e consapevoli.</p>	<p>quando verrà raggiunto 31-12-2023</p>

## TABELLA DI CORRELAZIONE

### *Bilancio sociale predisposto ai sensi dell'articolo 14 del D. Lgs. n.117/2017*

Il presente bilancio sociale è stato redatto attraverso il supporto del modello ISCOOP. La presente tabella di correlazione vuole offrire un quadro sinottico di come il modello ISCOOP sia in compliance con le "Linee guida per la redazione del bilancio sociale degli enti del Terzo settore" emanate dal Ministero Del Lavoro e delle Politiche Sociali con il Decreto 4 luglio 2019 (GU n.186 del 9-8-2019).

Per ogni sotto-sezione e requisito richiesto dalle Linee guida (riportati nella prima colonna della tabella), vengono riportati gli indicatori qualitativi e quantitativi **OBBLIGATORI** del modello ISCOOP che rispondono a quel requisito indicando l'ambito, la sezione e il/gli indicatori specifici i cui rintracciare i dati (seconda colonna della tabella).

Il Modello Iscoop è stato elaborato per le imprese sociali cooperative distinte per: Cooperative sociali di tipo A (A); Cooperative sociali di tipo B (B); Cooperative sociali di tipo A+B (A+B); Consorzi (C); Imprese sociali cooperative (non coop.sociali) (IS); Consorzi di imprese sociali cooperative (non coop. sociali) (ISC).

Alcuni indicatori presenti nel modello sono comuni a tutte le tipologie, altri sono specifici solo per quella tipologia di impresa sociale cooperativa. Tali indicatori specifici e obbligatori, quando presenti in tabella, riportano la tipologia di impresa sociale cooperativa alla quale si riferiscono.

Per completezza si ribadisce che come indicato nelle Linee Guida: "Per gli enti di Terzo settore tenuti ex lege alla redazione, il bilancio sociale dovrà contenere almeno le informazioni di seguito indicate (...). In caso di omissione di una o più sotto-sezioni **l'ente sarà tenuto a illustrare** le ragioni che hanno condotto alla mancata esposizione dell'informazione"

<b>LINEE GUIDA PER LA REDAZIONE DEL BILANCIO SOCIALE DEGLI ENTI DEL TERZO SETTORE ai sensi dell'art. 14 comma 1 d.lgs. 117/2017 e, con riferimento alle imprese sociali, dell'art. 9 comma 2 d.lgs. 112/2017. (Gazzetta Ufficiale n. 186 del 9 agosto 2019)</b>	<b>Riferimento Modello ISCOOP. MODELLO DI BILANCIO SOCIALE PER LE IMPRESE SOCIALI COOPERATIVE SOCIALI</b>
<b>1) METODOLOGIA ADOTTATA PER LA REDAZIONE DEL BILANCIO SOCIALE</b>	
Eventuali standard di rendicontazione utilizzati; Cambiamenti significativi di perimetro o metodi di misurazione rispetto al precedente periodo di rendicontazione; Altre informazioni utili a comprendere il processo e la metodologia di rendicontazione.	<b>AMBITO:</b> Parte Introduttiva <b>INDICATORE:</b> Nota Metodologica
<b>2) INFORMAZIONI GENERALI SULL'ENTE</b>	
Nome dell'ente; Codice Fiscale; Partita Iva; Forma giuridica e qualificazione ai sensi del Codice del Terzo settore; Indirizzo sede legale; Altre sedi; Aree territoriali di operatività; Valori e finalità perseguite (missione dell'ente); Attività statutarie individuate facendo riferimento all'art. 5 del d.lgs. 117/2017 e/o all'art. 2 del d.lgs. 112/2017 (oggetto sociale); evidenziare se il perimetro delle attività statutarie sia più ampio di quelle effettivamente realizzate, circostanziando le attività effettivamente svolte; Altre attività svolte in maniera secondaria/strumentale; Collegamenti con altri enti del terzo settore (inserimento in reti, gruppi di imprese sociali...); Contesto di riferimento;	<b>AMBITO:</b> Identità <b>SEZIONE:</b> Presentazione e dati anagrafici <b>INDICATORE:</b> <ul style="list-style-type: none"> <li>● Ragione sociale</li> <li>● C.F.</li> <li>● P.IVA</li> <li>● Forma giuridica</li> <li>● Attività di interesse generale ex art. 2 del d.lgs. 112/2017</li> <li>● Descrizione attività svolta</li> <li>● Principali attività svolte da statuto (A, B, A+B, C, ISC)</li> <li>● Adesione a consorzi</li> <li>● Adesione a reti</li> <li>● Adesioni a gruppi</li> <li>● Contesto di riferimento e territori</li> <li>● Regioni</li> <li>● Provincie</li> </ul> <b>SEZIONE:</b> Sede Legale e Sede operativa <b>SEZIONE:</b> Mission, vision e valori <b>INDICATORE:</b> <ul style="list-style-type: none"> <li>● Mission, finalità, valori e principi della cooperativa</li> </ul>
<b>3) STRUTTURA, GOVERNO E AMMINISTRAZIONE</b>	
Consistenza e composizione della base sociale /associativa (se esistente)	<b>AMBITO:</b> Sociale: persone, obiettivi e attività <b>SEZIONE:</b> Sviluppo e valorizzazione dei soci <b>INDICATORE:</b> <ul style="list-style-type: none"> <li>● Numero e Tipologia soci</li> <li>● Focus Tipologia Soci</li> <li>● Anzianità associativa</li> <li>● Focus Soci persone fisiche (A, B, A+B, IS)</li> <li>● Soci svantaggiati per tipologia svantaggio, genere, età, titolo di studio, nazionalità (B, A+B)</li> <li>● Tipologia di cooperative consorziate (C, ISC)</li> <li>● Elenco cooperative consorziate per territorio (C, ISC)</li> </ul>

<p>Sistema di governo e controllo, articolazione, responsabilità e composizione degli organi (indicando in ogni caso nominativi degli amministratori e degli altri soggetti che ricoprono cariche istituzionali, data di prima nomina, periodo per il quale rimangono in carica, nonché eventuali cariche o incarichi espressione di specifiche categorie di soci o associati);</p> <p>quando rilevante rispetto alle previsioni statutarie, approfondimento sugli aspetti relativi alla democraticità interna e alla partecipazione degli associati alla vita dell'ente;</p>	<p><b>AMBITO:</b> Identità  <b>SEZIONE:</b> Governance  <b>INDICATORE:</b></p> <ul style="list-style-type: none"> <li>● Sistema di governo</li> <li>● Organigramma</li> <li>● Responsabilità e composizione del sistema di governo</li> </ul> <p><b>AMBITO:</b> Identità  <b>SEZIONE:</b> Partecipazione  <b>INDICATORE:</b></p> <ul style="list-style-type: none"> <li>● Vita associativa</li> <li>● Numero aventi diritto di voto</li> <li>● N. di assemblee svolte nel periodo di rendicontazione</li> </ul> <p><b>AMBITO:</b> Sociale: Persone, obiettivi e attività  <b>SEZIONE:</b> Sviluppo e valorizzazione dei soci  <b>INDICATORE:</b></p> <ul style="list-style-type: none"> <li>● Vantaggi di essere socio</li> </ul>
<p>Mappatura dei principali stakeholder (personale, soci, finanziatori, clienti/utenti, fornitori, pubblica amministrazione, collettività) e modalità del loro coinvolgimento. In particolare, le imprese sociali (ad eccezione delle imprese sociali costituite nella forma di società cooperativa a mutualità prevalente e agli enti religiosi civilmente riconosciuti di cui all'articolo 1, comma 3 del d. lgs. 112/2017 "Revisione della disciplina in materia di impresa sociale") sono tenute a dar conto delle forme e modalità di coinvolgimento di lavoratori, utenti e altri soggetti direttamente interessati alle attività dell'impresa sociale realizzate ai sensi dell'art. 11 del d. lgs. 112/2017;</p>	<p><b>AMBITO:</b> Identità  <b>SEZIONE:</b> Mappa degli Stakeholder  <b>INDICATORE:</b> Mappa categoria di stakeholder</p> <p><b>AMBITO:</b> Responsabilità sociale e ambientale  <b>SEZIONE:</b> Coinvolgimento degli stakeholder  <b>INDICATORE:</b> Attività di coinvolgimento degli stakeholder</p>
<b>4) PERSONE CHE OPERANO PER L'ENTE</b>	
<p>Tipologie, consistenza e composizione del personale che ha effettivamente operato per l'ente (con esclusione quindi dei lavoratori distaccati presso altri enti, cd. "distaccati out") con una retribuzione (a carico dell'ente o di altri soggetti) o a titolo volontario comprendendo e distinguendo tutte le diverse componenti;  Contratto di lavoro applicato ai dipendenti;  Natura delle attività svolte dai volontari;</p>	<p><b>AMBITO:</b> Sociale: Persone, obiettivi e attività  <b>SEZIONE:</b> Occupazione: sviluppo e valorizzazione dei lavoratori  <b>INDICATORE:</b></p> <ul style="list-style-type: none"> <li>● Numero Occupati</li> <li>● Numero di occupati svantaggiati (B, A+B)</li> <li>● Occupati soci e non soci</li> <li>● Occupati svantaggiati soci e non soci (B, A+B)</li> <li>● Politiche del lavoro e salute e sicurezza, contratti di lavoro applicati</li> <li>● Tipologia di contratti di lavoro applicati</li> <li>● Volontari e tirocinanti (svantaggiati e non)</li> </ul>
<p>Attività di formazione e valorizzazione realizzate;</p>	<p><b>AMBITO:</b> Sociale: Persone, obiettivi e attività  <b>SEZIONE:</b> Occupazione: sviluppo e valorizzazione dei lavoratori  <b>INDICATORE:</b></p> <ul style="list-style-type: none"> <li>● Tipologia e ambiti corsi di formazione</li> <li>● Ore medie di formazione per addetto</li> </ul>
<p>Struttura dei compensi, delle retribuzioni, delle indennità di carica e modalità e importi dei rimborsi ai volontari: emolumenti, compensi o corrispettivi a qualsiasi titolo attribuiti ai componenti degli organi di amministrazione e controllo, ai dirigenti nonché agli associati; rapporto tra retribuzione annua lorda massima e minima dei lavoratori dipendenti dell'ente; in caso di utilizzo della possibilità di effettuare rimborsi ai volontari a fronte di autocertificazione, modalità di regolamentazione, importo dei rimborsi complessivi annuali e numero di volontari che ne hanno usufruito.</p>	<p><b>AMBITO:</b> Sociale: Persone, obiettivi e attività  <b>SEZIONE:</b> Occupazione: sviluppo e valorizzazione dei lavoratori  <b>INDICATORE:</b></p> <ul style="list-style-type: none"> <li>● Struttura dei compensi, delle retribuzioni, delle indennità erogate</li> </ul>
<b>5) OBIETTIVI E ATTIVITÀ</b>	
<p>informazioni qualitative e quantitative sulle azioni realizzate nelle diverse aree di attività, sui beneficiari diretti e indiretti, sugli output risultanti dalle attività poste in essere e, per quanto possibile, sugli effetti di conseguenza prodotti sui principali portatori di interessi. Se pertinenti possono essere inserite informazioni relative al possesso di certificazioni di qualità. Le attività devono essere esposte evidenziando la coerenza con le finalità dell'ente, il livello di raggiungimento degli obiettivi di gestione individuati, gli eventuali fattori risultati rilevanti per il raggiungimento (o il mancato raggiungimento) degli obiettivi programmati.  Elementi/fattori che possono compromettere il raggiungimento dei fini istituzionali e procedure poste in essere per prevenire tali situazioni.</p>	<p><b>AMBITO:</b> Sociale: Persone, obiettivi e attività  <b>SEZIONE:</b> Qualità dei servizi  <b>INDICATORE:</b></p> <ul style="list-style-type: none"> <li>● Attività e qualità di servizi</li> <li>● Utenti per tipologia di servizio (A, A+B)</li> <li>● Percorsi di inserimento lavorativo (B, A+B)</li> </ul> <p><b>SEZIONE:</b> Impatti sull'attività  <b>INDICATORE:</b></p> <ul style="list-style-type: none"> <li>● Ricadute sull'occupazione territoriale</li> <li>● Rapporto con la collettività</li> <li>● Rapporto con la Pubblica Amministrazione</li> </ul>

	<p><b>AMBITO:</b> Obiettivi di miglioramento  <b>SEZIONE:</b> Obiettivi di miglioramento strategici  <b>INDICATORE:</b></p> <ul style="list-style-type: none"> <li>● Obiettivi di miglioramento strategici</li> </ul> <p><b>SEZIONE:</b> Obiettivi di miglioramento rendicontazione sociale  <b>INDICATORE:</b></p> <ul style="list-style-type: none"> <li>● Obiettivi di miglioramento rendicontazione sociale</li> </ul>
<b>6) SITUAZIONE ECONOMICO-FINANZIARIA</b>	
<p>Provenienza delle risorse economiche con separata indicazione dei contributi pubblici e privati;  specifiche informazioni sulle attività di raccolta fondi; finalità generali e specifiche delle raccolte effettuate nel periodo di riferimento, strumenti utilizzati per fornire informazioni al pubblico sulle risorse raccolte e sulla destinazione delle stesse;  segnalazioni da parte degli amministratori di eventuali criticità emerse nella gestione ed evidenziazione delle azioni messe in campo per la mitigazione degli effetti negativi</p>	<p><b>AMBITO:</b> Situazione economico-finanziaria  <b>SEZIONE:</b> Attività e obiettivi economico-finanziari  <b>INDICATORE:</b></p> <ul style="list-style-type: none"> <li>● Situazione economica, finanziaria e patrimoniale</li> <li>● Attivo patrimoniale, patrimonio proprio, utile di esercizio</li> <li>● Valore della produzione</li> <li>● Composizione del valore della produzione</li> <li>● Fatturato per servizio (ex attività di interesse generale ex art. 2 del D.Lgs. 112/2017)</li> </ul>
<b>7) ALTRE INFORMAZIONI</b>	
<p>Indicazioni su contenziosi/controversie in corso che sono rilevanti ai fini della rendicontazione sociale;  Informazioni di tipo ambientale, se rilevanti con riferimento alle attività dell'ente: tipologie di impatto ambientale connesse alle attività svolte; politiche e modalità di gestione di tali impatti; indicatori di impatto ambientale (consumi di energia e materie prime, produzione di rifiuti ecc.) e variazione dei valori assunti dagli stessi; nel caso delle imprese sociali che operano nei settori sanitario, agricolo, ecc. in considerazione del maggior livello di rischi ambientali connessi, potrebbe essere opportuno enucleare un punto specifico ("Informazioni ambientali") prima delle "altre informazioni", per trattare l'argomento con un maggior livello di approfondimento;  Altre informazioni di natura non finanziaria, inerenti gli aspetti di natura sociale, la parità di genere, il rispetto dei diritti umani, la lotta contro la corruzione ecc.  Informazioni sulle riunioni degli organi deputati alla gestione e all'approvazione del bilancio, numero dei partecipanti, principali questioni trattate e decisioni adottate nel corso delle riunioni.</p>	<p><b>AMBITO:</b> Parte Introduttiva  <b>INDICATORE:</b> Introduzione</p> <p><b>AMBITO:</b> Sociale: persone, obiettivi e attività  <b>SEZIONE:</b> Impatti sull'attività  <b>INDICATORE:</b> Impatti ambientali</p> <p><b>AMBITO:</b> Responsabilità sociale e ambientale  <b>SEZIONE:</b> Responsabilità sociale e ambientale  <b>INDICATORE:</b></p> <ul style="list-style-type: none"> <li>● Buone pratiche</li> <li>● Partnership, collaborazioni con altre organizzazioni</li> </ul> <p><b>AMBITO:</b> Identità  <b>SEZIONE:</b> Partecipazione  <b>INDICATORE:</b></p> <ul style="list-style-type: none"> <li>● Vita associativa</li> <li>● Numero aventi diritto di voto</li> <li>● N. di assemblee svolte nel periodo di rendicontazione</li> </ul>